

អង្គការសម្ព័ន្ធគណនេយ្យភាពសង្គមកម្ពុជា

របាយការណ៍ស្រាវជ្រាវសង្ខេប បរិយាប័ន្នសង្គមនៅក្នុងការ
អភិវឌ្ឍមូលដ្ឋាន និងឱកាសប្រើប្រាស់បណ្តាញសង្គមឆ្ពោះ
ទៅទំនើបកម្មនៃកម្មវិធីវិនិយោគឃុំ ឆ្នាំ ២០២៥

អនុវត្តដោយ



ឧបត្ថម្ភដោយ



អំណះអំណាង

ការស្រាវជ្រាវនេះទទួលបានការឧបត្ថម្ភគាំទ្រពីរដ្ឋាភិបាលអូស្ត្រាលី តាមរយៈកម្មវិធីពន្លកចំណេះ
របស់អង្គការមូលនិធិអាស៊ី៖ ទិន្នន័យ និងការពិភាក្សាសម្រាប់ការអភិវឌ្ឍនៅកម្ពុជា ទស្សនៈដែល
លើកឡើងនៅក្នុងការស្រាវជ្រាវនេះគឺជាទស្សនៈរបស់អ្នកនិពន្ធជ្វាល់ពេលគឺមិនបានឆ្លុះបញ្ចាំងអំពី
ទស្សនៈ និងការយល់ឃើញរបស់រដ្ឋាភិបាលអូស្ត្រាលី និងអង្គការមូលនិធិអាស៊ីឡើយ។

មាតិកា

- ▶ សេចក្តីផ្តើម
- ▶ និន្នាការចម្បងៗនៃសេដ្ឋកិច្ចសង្គម
- ▶ និន្នាការចម្បងៗផ្នែកគោលនយោបាយ
- ▶ របកគំហើញ និងទិដ្ឋភាពស៊ីជម្រៅបែបគុណភាព
- ▶ សេចក្តីសន្និដ្ឋាន និងអនុសាសន៍

សេចក្តីផ្តើម

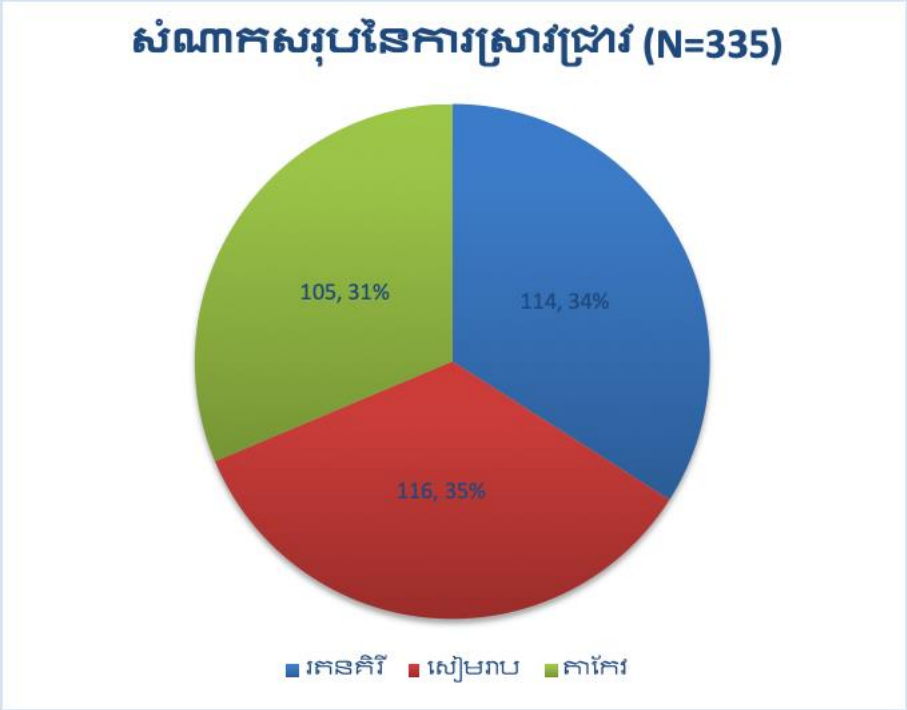
សាវតារ គោលបំណង
និងវិធីសាស្ត្រនៃការស្រាវជ្រាវ

សាវតារ និងស្ថានភាពទូទៅ

- ▶ រាជរដ្ឋាភិបាលកម្ពុជាបានរៀបចំឲ្យមាន និងអនុវត្តគោលនយោបាយសំខាន់ៗ ក្នុងគោលបំណងឆ្លើយតបទៅនឹងតម្រូវការនៃក្រុមដែលងាយរងគ្រោះ
 - ▶ ក្នុងចំណោមប្រជាពលរដ្ឋ៖ ជាយុវជន ស្ត្រី ជនពិការ និង ជនជាតិដើមភាគតិច
 - ▶ គោលនយោបាយចម្បង៖ ការគាំពារសង្គម កម្មវិធីជួយជនក្រីក្រ និងអភិបាលកិច្ចមូលដ្ឋាន
- ▶ មានតម្រូវការយកចិត្តទុកដាក់បន្ថែមចំពោះក្រុមដែលងាយរងគ្រោះជាពិសេសនៅក្រោយបរិបទកូវីដ-១៩
- ▶ បរិយាប័ន្នសង្គម គឺសំដៅដល់ ការធានាការចូលរួមដោយក្រុមដែលងាយរងគ្រោះ និងធ្វើឲ្យសំឡេងរបស់ពួកគេត្រូវបានលឺជាសាធារណៈ
- ▶ នៅក្នុងកំណែទម្រង់វិមជ្ឈការ ការចូលរួមរបស់ក្រុមដែលងាយរងគ្រោះ គឺជាគោលបំណងសំខាន់មួយរបស់គោលនយោបាយ
 - ▶ លើកកម្ពស់ការចូលរួមក្នុងដំណើរការ កម្មវិធីវិនិយោគឃុំ
 - ▶ ការអនុវត្តក្របខ័ណ្ឌគណនេយ្យភាពសង្គមនៅថ្នាក់ក្រោមជាតិ
- ▶ និន្នាការផ្លាស់ប្តូររដ្ឋកិច្ចសង្គមឆាប់រហ័ស ទាមទារឲ្យមានការវាយតម្លៃ និងការសម្រួលទៅលើគោលនយោបាយដែលមានស្រាប់ និងការឆ្លើយតប

គោលបំណង និងវិធីសាស្ត្រ

- ▶ គោលបំណងនៃការស្រាវជ្រាវ
 - ▶ កំណត់នូវនិន្នាការផ្នែកសេដ្ឋកិច្ចសង្គម និងគោលនយោបាយចម្បងៗជុំវិញបរិយាប័ន្នសង្គមនៅថ្នាក់មូលដ្ឋាន
 - ▶ វាយតម្លៃទៅលើការអនុវត្តជាក់ស្តែងនៃបរិយាប័ន្នសង្គមនៅក្នុងដំណើរការកសាងផែនការនៅមូលដ្ឋានបច្ចុប្បន្ន
 - ▶ ស្នើឱ្យមានការពិចារណាដាក់បញ្ចូលនូវការប្រើប្រាស់បណ្តាញទំនាក់ទំនងសង្គមដើម្បីលើកកម្ពស់បរិយាប័ន្នសង្គម
- ▶ វិធីសាស្ត្រ
 - ▶ ការពិនិត្យមើលទៅលើគោលនយោបាយ និងឯកសារស្រាវជ្រាវផ្សេងៗ
 - ▶ ពិនិត្យមើលទៅលើការប្រើប្រាស់មធ្យោបាយឌីជីថលដែលបម្រើដល់សេវាសាធារណៈ និងការចូលរួមរបស់ពលរដ្ឋនៅមូលដ្ឋាន
 - ▶ ការប្រមូលទិន្នន័យនៅតាមតំបន់គោលដៅនៃខេត្តចំនួន៣ ដែលមានសំណាកចំនួន ៣៣៥ នាក់
 - ▶ ការសម្ភាសបែបគុណភាព និងការសង្កេតនៅតំបន់គោលដៅ



សារសំខាន់ៗ

- ▶ ការប្រែប្រួលប្រជាសាស្ត្រ ចំណាកស្រុក បញ្ហាកូវីដ-១៩ កម្រិតខ្ពស់នៃការមកដល់នៃអ៊ិនធឺណិត និងបណ្តាញសង្គមដ៏សំបូរបែប គឺជាកត្តាសំខាន់សម្រាប់មុខព្រួញនៃនិន្នាការសេដ្ឋកិច្ច និងសង្គមនៅកម្ពុជា
- ▶ រដ្ឋាភិបាលបានយកចិត្តទុកដាក់បន្ថែមទៀតទៅលើក្រុមដែលងាយរងគ្រោះជាពិសេសក្នុងបរិបទនៃការរីករាលដាលកូវីដ-១៩ និងផលប៉ះពាល់របស់វា
- ▶ ការចូលរួមនៅមូលដ្ឋានរបស់ក្រុមដែលងាយរងគ្រោះត្រូវបានផ្តល់ឲ្យនៅក្នុងដំណើរការបច្ចុប្បន្នប៉ុន្តែការអនុវត្តជាក់ស្តែងមានភាពខុសគ្នាពីកន្លែងមួយទៅមួយ
- ▶ យុវជន និងបច្ចេកវិទ្យាព័ត៌មានគឺជាដំណោះស្រាយស្នូលសម្រាប់ធ្វើឲ្យប្រសើរឡើងនូវអភិបាលកិច្ចមូលដ្ឋាន ប៉ុន្តែការគិតគូរបែបនវានុវត្តន៍ និងការរៀនសូត្រផងធ្វើផង គឺជាមានភាពចាំបាច់សម្រាប់បំពេញឲ្យសក្តានុពលនេះ
- ▶ អង្គការមិនមែនរដ្ឋាភិបាល និងអង្គការមូលដ្ឋាន ជាដៃគូមិនអាចខ្វះបានសម្រាប់គំនិតផ្តួចផ្តើមនៅតាមឃុំសង្កាត់ និងជំរុញឲ្យមានដំណោះស្រាយជាវិជ្ជមាន

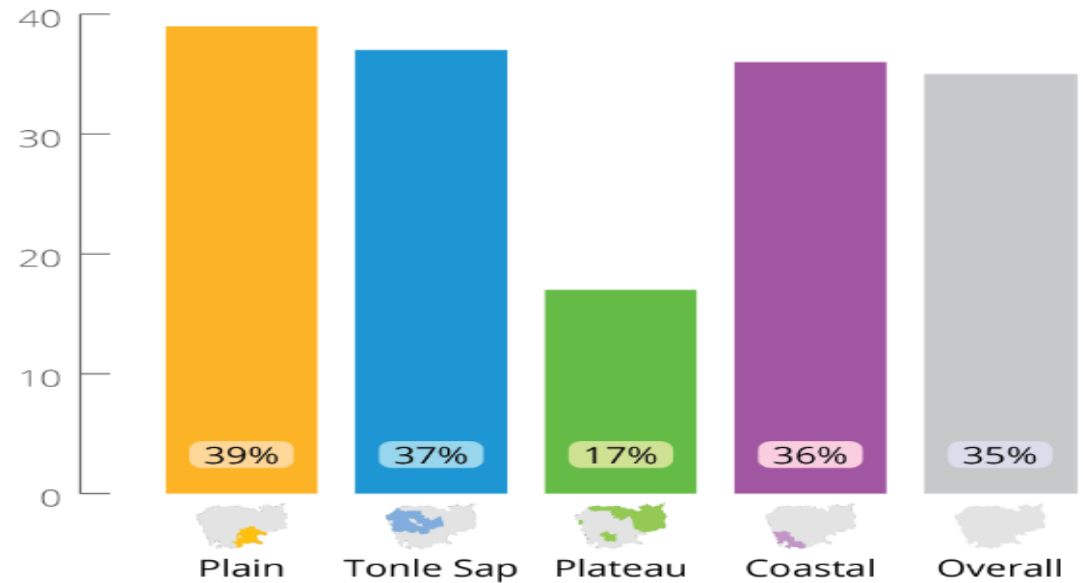
និន្នាការចម្បងៗផ្នែក សេដ្ឋកិច្ចសង្គម

ទិន្នន័យប្រជាសាស្ត្រចុងក្រោយ
ចំណាកស្រុក និងការប្រើប្រាស់
អ៊ីនធឺណិតនៅកម្ពុជា

ទិន្នន័យប្រជាសាស្ត្រចុងក្រោយនៅកម្ពុជា

- ▶ ក្រុមពលរដ្ឋសំខាន់ៗទៅតាមជំរឿនប្រជាសាស្ត្រ ២០១៩
 - ▶ ស្ត្រី៖ ៥១%
 - ▶ យុវជន (១៨-៣៥ឆ្នាំ)៖ ៣១%
 - ▶ មនុស្សចាស់ (>៦០ឆ្នាំ)៖ ១០%
 - ▶ ជនជាតិដើមភាគតិច៖ ៤%
 - ▶ ជនពិការ៖ ៥%
- ▶ ចំណាកស្រុក ជាចលករសេដ្ឋកិច្ច សង្គមនៅទូទាំងប្រទេស

ភាគរយនៃគ្រួសារដែលមានសមាជិកគ្រួសារចំណាកស្រុក (ឆ្នាំ២០១៨) ប្រភព WFP (២០១៩)



ភាពងាយរងគ្រោះនានាដោយសារកូវីដ-១៩

- ▶ កូវីដ-១៩ អាចនាំឲ្យមានភាពក្រីក្រទ្វេដងរហូតដល់ ១៧.៦% ដោយចំនួនមនុស្សប្រមាណ ១.៣៤ លាននាក់អាចវិលទៅរកភាពក្រីក្រវិញ (UNDP, 2020)
- ▶ កូវីដ-១៩ អាចនាំឲ្យថយចុះ៣០%នូវប្រាក់ចំណូលជាមធ្យម (ពី ២៣៧\$ក្នុងខែមករា ឆ្នាំ២០២០ មកត្រឹម១៦៧\$)ដោយសារការបិទរោងចក្របណ្តោះអាសន្ន រួមទាំងការកាត់បន្ថយម៉ោងធ្វើការ និងបាត់បង់ប្រាក់ម៉ោងបន្ថែម (CPS et al, 2020)
- ▶ យ៉ាងហោចណាស់ ៦០%នៃអាជីវករខ្នាតតូចអាចនឹងថយចុះនូវប្រាក់ចំណូល។ អាជីវកម្មផ្នែកបដិសណ្ឋារកិច្ច ឬ ទេសចរណ៍ រងនូវផលប៉ះពាល់ខ្លាំងជាងគេដោយសារកូវីដ-១៩ (UNIDO, 2020; CPS 2020)
- ▶ ពលករចំណាកស្រុកប្រមាណ១០០០០០នាក់បានវិលត្រឡប់ពីប្រទេសថែមកស្រុកកំណើតវិញដោយសារវិបត្តិកូវីដ-១៩ (ILO, 2020).
- ▶ បំណុលប្រចាំគ្រួសារ កើនឡើង ហើយពួកគេស្វែងរកកម្ចីបន្ថែមទៀត។តាមរយៈការស្ទង់មតិមួយ បំណុលកើនឡើងពី៥៩%នៅខែមករា ទៅដល់៦១.៧%នៅខែមេសា ឆ្នាំ២០២០ (CPS et al, 2020)
- ▶ អត្រានៃភាពអត់ការងារធ្វើអាចកើនដល់៤.៨% (UNDP, 2020).
 - ▶ តើអ្នកធ្វើចំណាកស្រុកនៅទីក្រុងអាចត្រឡប់ទៅស្រុកវិញដែរឬទេដោយសារការបាត់បង់ការងារ?

ការប្រើប្រាស់អ៊ីនធឺណិត និងបណ្តាញទំនាក់ទំនងសង្គមនៅកម្ពុជា

ផ្អែកលើរបាយការណ៍ [#Digital2020 report for Cambodia](#)

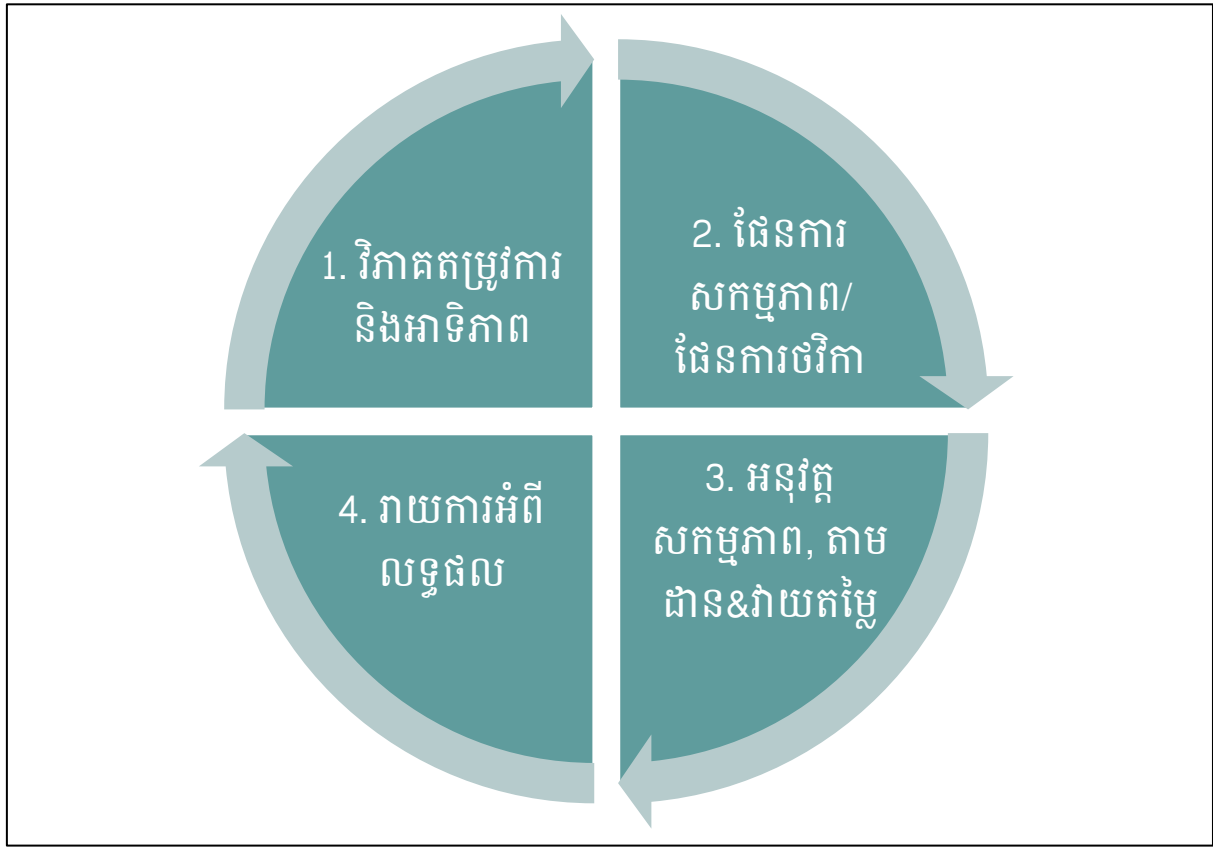
- ▶ អ្នកប្រើប្រាស់អ៊ីនធឺណិត (ត្រឹមខែមករា ២០២០)
 - ▶ អ្នកប្រើប្រាស់អ៊ីនធឺណិត៖ ៩.៧លាននាក់
 - ▶ កើនជាង ១.៣ លាននាក់ ប្រៀបនឹងឆ្នាំ ២០១៩
 - ▶ ការទទួលបានអ៊ីនធឺណិត៖ ៥៨%
- ▶ អ្នកភ្ជាប់អ៊ីនធឺណិតតាមទូរស័ព្ទចល័ត
 - ▶ ២១,២៤ លាន
 - ▶ កើនជាង៧៦៥.០០០ (៣.៧%) ពីឆ្នាំ២០១៩
 - ▶ ស្មើនឹង ១២៨% នៃចំនួនពលរដ្ឋសរុប

- ▶ អ្នកប្រើប្រាស់បណ្តាញសង្គមនៅកម្ពុជា
 - ▶ ៩.៧០ លាននាក់
 - ▶ កើន ១.៤ លាន (១៧%) ពីឆ្នាំ ២០១៩
 - ▶ អត្រានៃការប្រើប្រាស់បណ្តាញសង្គម៖ ៥៨%
- ▶ ត្រឹមឆ្នាំ២០១៨ ចំនួនអ្នកបានភ្ជាប់អ៊ីនធឺណិតធៀបនឹងចំនួនអ្នកបោះឆ្នោត
 - ▶ តំបន់មានភាគរយខ្ពស់៖ ព្រះសីហនុ ៥៥៥% ភ្នំពេញ ៤០០%
 - ▶ តំបន់មានភាគរយទាប៖ ឧត្តរមានជ័យ ព្រះវិហារ រតនគិរី មណ្ឌលគិរី ក្នុងចំនួន ៥០%
 - ▶ ទោះជាយ៉ាងណា មានការកើនឡើងយ៉ាងគំហុក នៅខេត្តជាច្រើន

និន្នាការផ្នែកគោល នយោបាយសំខាន់ៗ

គោលនយោបាយចម្បងៗ ស្តីពីការធ្វើ
ផែនការនៅមូលដ្ឋាន និងការដាក់
បញ្ចូលនវានុវត្តន៍ផ្នែកឌីជីថល

ទិដ្ឋភាពរួមនៃដំណើរការកសាងផែនការនៅមូលដ្ឋាន និងគោលនយោបាយចម្បងៗ



- ▶ នៅក្នុងគោលនយោបាយ
 - ▶ ផ្ដោតលើតម្រូវការ/សំឡេងរបស់ពលរដ្ឋទាំងអស់ ជាពិសេសក្រុមដែលងាយរងគ្រោះ
 - ▶ កម្មវិធីជាតិ ១០ឆ្នាំលើកទី២ សង្កត់ធ្ងន់ទៅលើបរិយាប័ន្នសង្គម
 - ▶ ចាប់ផ្ដើមផ្ដោតយកចិត្តទុកដាក់លើអភិបាលកិច្ចអេឡិចត្រូនិក
 - ▶ គណៈកម្មការស្រ្តី និងកុមាររបស់យុំ ដើរតួនាទីសំខាន់នៅពេលនិយាយដល់ក្រុមងាយរងគ្រោះ

គោលនយោបាយផ្សេងទៀត ឬគំនិតផ្តួចផ្តើមដែលផ្តោតលើបរិយាប័ន្នសង្គម

- ▶ កម្មវិធី និងគោលនយោបាយគាំពារសង្គម
 - ▶ ជំនួយសង្គម និងការផ្តល់សាច់ប្រាក់ដល់ក្រុមគោលដៅជាក់លាក់
 - ▶ វិភាគទានសាច់ប្រាក់ធានារ៉ាប់រងសុខភាពជូនកម្មករនិយោជិក
- ▶ ការពង្រីកកម្មវិធីជួយអ្នកក្រ
- ▶ ការផ្តល់សាច់ប្រាក់ សម្រាប់ក្រុមរងគ្រោះដោយសារកូវីដ-១៩
- ▶ ការពង្រីកនូវការផ្តល់វិភាគទានសុខភាពសម្រាប់កម្មករក្នុងប្រព័ន្ធ
 - ▶ នៅតែមានឧបសគ្គសម្រាប់ក្រុមសេដ្ឋកិច្ចក្រៅប្រព័ន្ធ
- ▶ គោលនយោបាយភូមិឃុំមានសុវត្ថិភាព ឆ្នាំ២០២១ នៅតែនិយាយអំពីក្រុមដែលងាយរងគ្រោះ
- ▶ នៅតែមានការផ្តោតទៅលើសេវាសង្គម
- ▶ ផែនការដើម្បីបន្ថែមថវិកាសម្រាប់សេវាសង្គម
- ▶ កំណែទម្រង់ ដើម្បីលើកកម្ពស់ដំណើរការថវិកានៅថ្នាក់ក្រោមជាតិ
- ▶ ក្របខណ្ឌគណនេយ្យភាពសង្គមដំណាក់កាលទី២

ការលេចចេញនូវគំនិតដ្ឋចង្ហើមអភិបាលកិច្ចអេឡិចត្រូនិក នៅថ្នាក់មូលដ្ឋាន

- ▶ កម្មវិធីជាតិ១០ឆ្នាំដំណាក់កាលទី២ ស្តីពីវិមជ្ឈការនិងវិសហមជ្ឈការផ្តោតទៅលើតម្រូវការបន្ទានសម្រាប់អភិបាលកិច្ចអេឡិចត្រូនិក
 - ▶ សេវាបែបអេឡិចត្រូនិក
 - ▶ រដ្ឋបាលអេឡិចត្រូនិក
 - ▶ ការចូលរួម ឬផ្តល់មតិយោបល់អេឡិចត្រូនិក
- ▶ គំរូដែលមានស្រាប់នៃសេវាតាមអេឡិចត្រូនិក
 - ▶ ការផ្តល់សេវារដ្ឋបាលតាមរយៈការិយាល័យច្រកចេញចូលតែមួយ
 - ▶ ការប្រើប្រាស់ប្រព័ន្ធធនាគារសម្រាប់ទម្លាក់ថវិកាទៅថ្នាក់មូលដ្ឋាន
 - ▶ ការប្រើប្រាស់ប្រព័ន្ធចែករំលែកព័ត៌មាន និងគាំទ្រអតិថិជន

- ▶ គំរូដែលមានស្រាប់ចំពោះនៃរដ្ឋបាលអេឡិចត្រូនិក
 - ▶ ការប្រើប្រាស់ជាទូទៅនៃបណ្តាញសង្គមជាពិសេស តេឡេក្រាមក្នុងចំណោមមន្ត្រីថ្នាក់ក្រោមជាតិ
 - ▶ ប្រព័ន្ធគ្រប់គ្រងព័ត៌មានសម្រាប់ការផ្តល់សេវា
- ▶ គំរូដែលមានស្រាប់ នៃការផ្តល់មតិយោបល់បែបអេឡិចត្រូនិក
 - ▶ ការសាងល្បួងកម្មវិធីមួយចំនួនដូចជា I-SAF
- ▶ ឧបសគ្គចម្បង
 - ▶ ការផ្តួចផ្តើមកើតមានតែមិនទាន់ខ្លាំងក្លា
 - ▶ មិនទាន់មានលក្ខណៈជាស្ថាប័ន និងអនុវត្តដោយផ្នែក
 - ▶ ការផ្លាស់ប្តូរផ្នត់គំនិតនៅតែជាឧបសគ្គ

របកគំហើញពីការ
ប្រមូលទិន្នន័យ

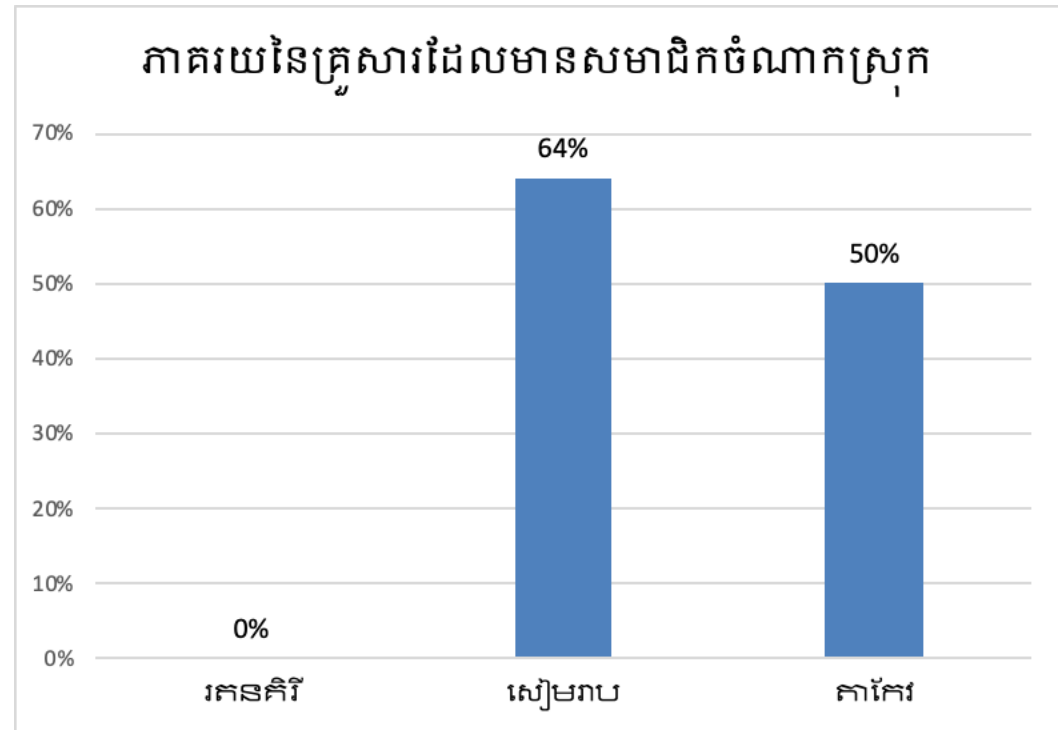
របកគំហើញពីការស្ទង់មតិ
និងការយល់ឃើញបែបគុណភាព

សំណាក

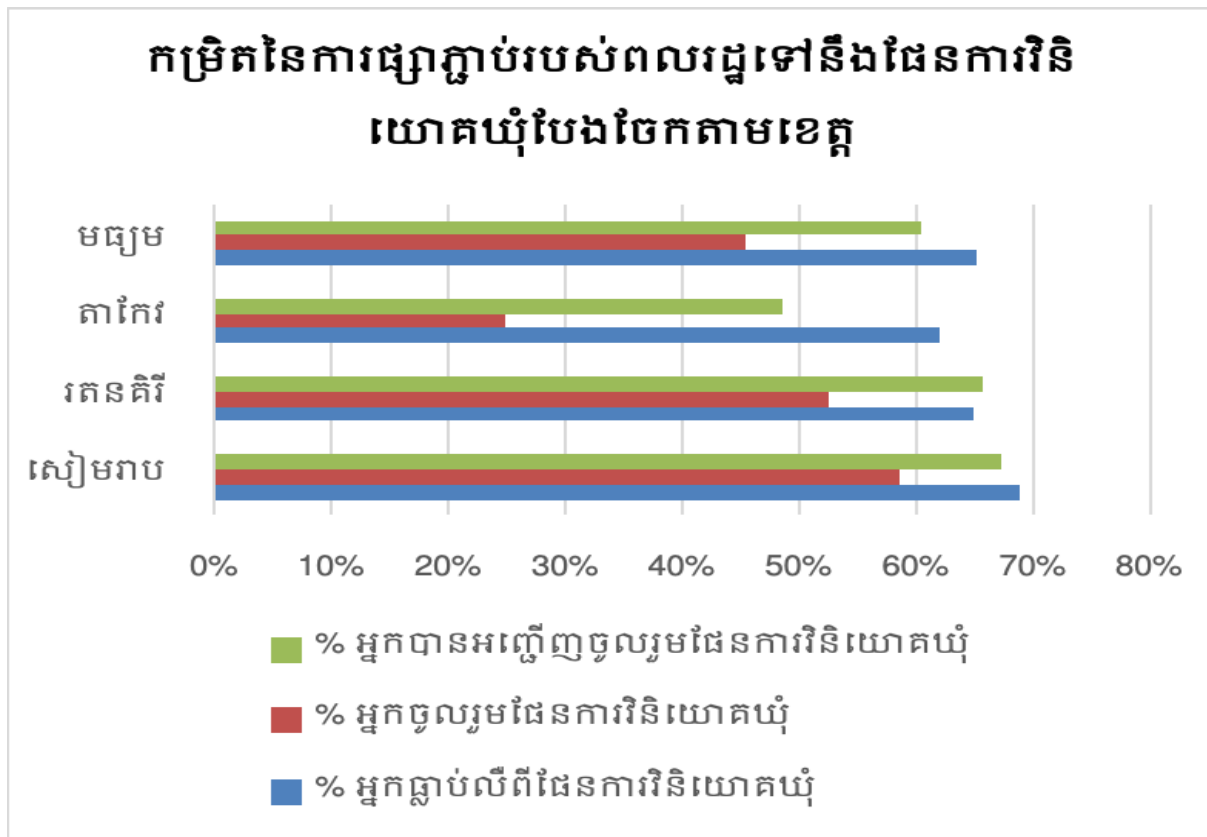
ក្រុមមនុស្សទៅតាមភូមិសាស្ត្រ	ភាគរយនៃអ្នកផ្តល់ចម្លើយ៣៣៥ នាក់
ស្រ្តី	៦៥%
យុវជន(១៨-៣៥ ឆ្នាំ)	៣៤%
មនុស្សចាស់ អាយុច្រើនជាង៦០ឆ្នាំ	១៣%
ជនពិការ	៣%
ពីសមាជិកគ្រួសារដែលមានអ្នកចំណាកស្រុកយ៉ាងហោចម្នាក់	៣៤%
ប្រជាជននៅខេត្តរតនគិរី ភាគច្រើន ជាជនជាតិដើមភាគតិច	៣៤%

ស្ថានភាពចំណាកស្រុក និងទិដ្ឋភាពទាក់ទងនឹងកូរីដ-១៩

- ▶ ភាគរយខ្ពស់នៃចំណាកស្រុកនៅខេត្តតាកែវ និងសៀមរាបប៉ុន្តែស្ទើរតែគ្មាននៅខេត្តរតនគិរី
- ▶ ជនចំណាកស្រុកភាគច្រើនជាយុវជន
- ▶ ហេតុផលចម្បងគឺ រកការងារធ្វើ
- ▶ ការព្រួយបារម្ភក្នុងការរកលុយមកសងបំណុលធនាគារ ឬស្ថាប័នមីក្រូហិរញ្ញវត្ថុ
- ▶ ជាមួយនឹងបញ្ហាកូរីដ-១៩ មិនច្បាស់ថាសមាជិកដែលចំណាកស្រុកនឹងវិលមកផ្ទះវិញ
- ▶ ការបារម្ភជាទូទៅ និងភាពមិនច្បាស់លាស់ជុំវិញបញ្ហាកូរីដ-១៩



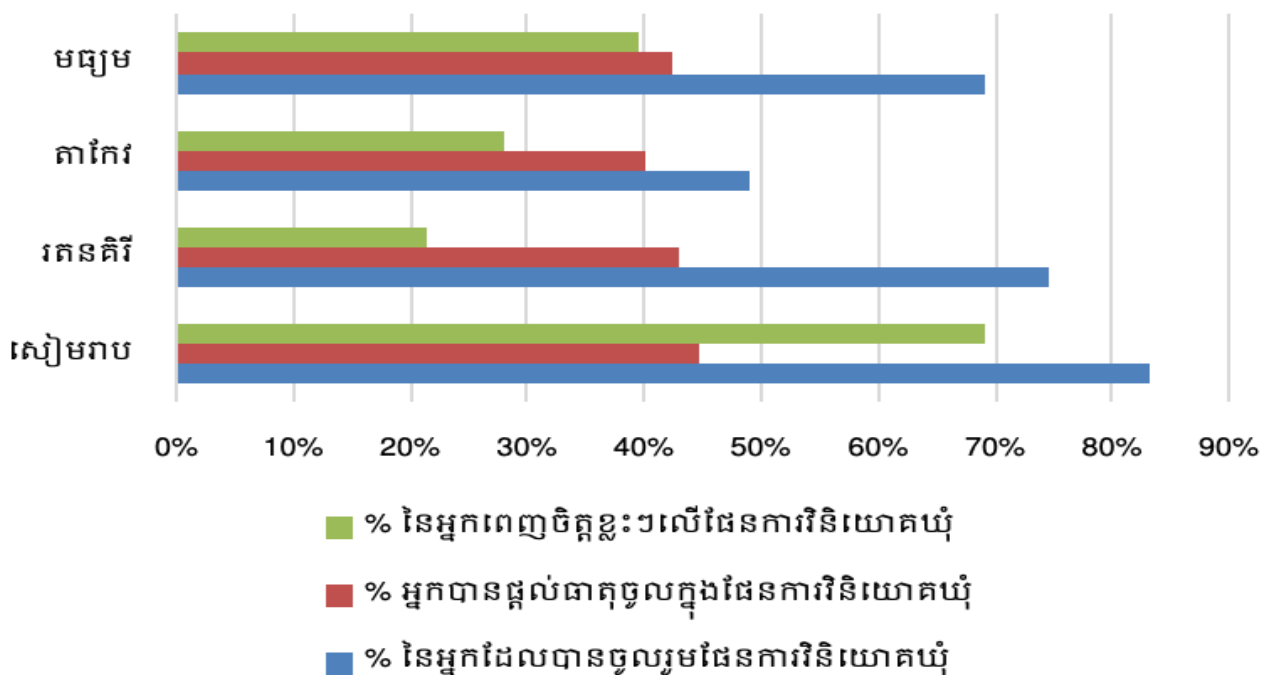
កម្រិតនៃការចូលរួមនៅតាមខេត្ត (១)



- ▶ ជារូបភាពរួម
 - ▶ ៦០%និយាយថា ពួកគេត្រូវបានអញ្ជើញទៅចូលរួមក្នុងកម្មវិធីវិនិយោគយុំ
 - ▶ ៤៥% ថា ពួកគេពិតជាបានចូលរួមប្រជុំ
 - ▶ ៦៥% ថាពួកគេបានឮអំពីកម្មវិធីវិនិយោគយុំ
- ▶ ភាពខុសគ្នាទៅតាមភូមិសាស្ត្រ
 - ▶ នៅខេត្តតាកែវមានភាគរយទាបជាងគេដោយពលរដ្ឋនិយាយថា បានចូលរួមចំនួន២៥%
 - ▶ នៅសៀមរាប មានអត្រាភាគរយខ្ពស់ជាងគេរហូតដល់ជិត ៦០%

កម្រិតនៃការចូលរួម តាមខេត្ត (២)

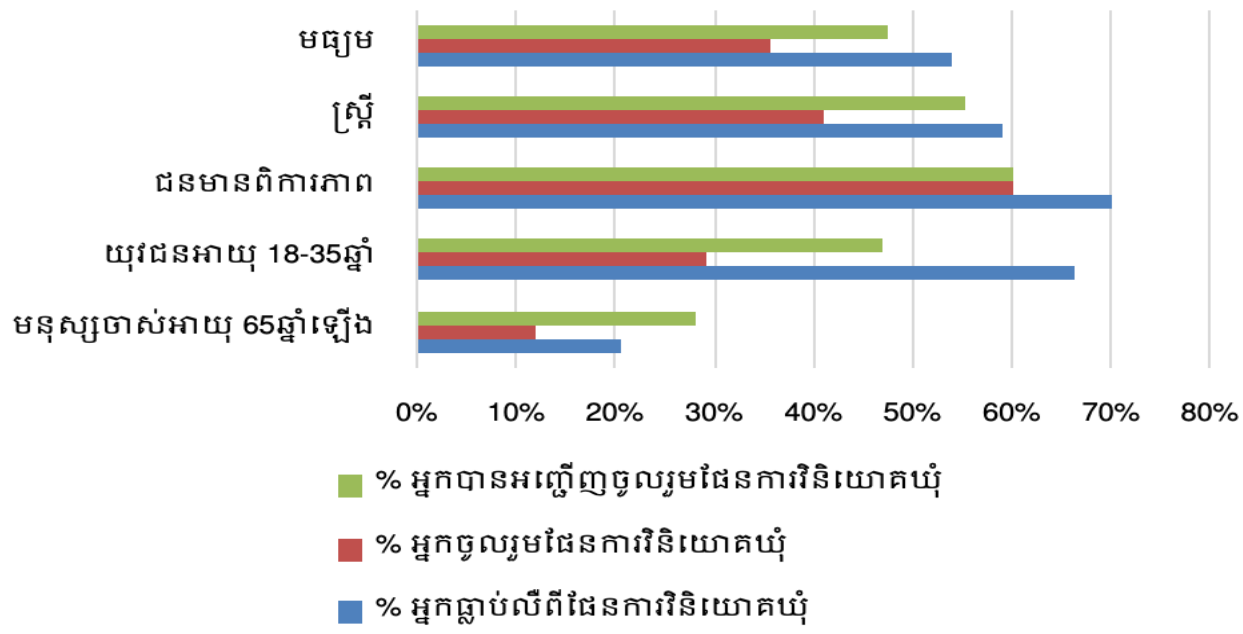
កម្រិតនៃការផ្សារភ្ជាប់របស់ពលរដ្ឋទៅនឹងផែនការវិនិយោគយុំបែងចែកតាមខេត្ត



- ▶ ជារូបភាពរួម
 - ▶ ៤០%នៃអ្នកឆ្លើយសំណួរថាពេញចិត្តនឹងដំណើរការកម្មវិធីវិនិយោគយុំ
 - ▶ ប្រមាណ៤០% ឲ្យដឹងថា បានផ្តល់ធាតុចូលពេលបានចូលរួមប្រជុំកម្មវិធីវិនិយោគយុំ
 - ▶ ជិត៧០% និយាយថា ពួកគេបានចូលរួមប្រជុំកម្មវិធីវិនិយោគយុំក្រោយការអញ្ជើញ
- ▶ ភាពខុសគ្នាទៅតាមតំបន់
 - ▶ ពលរដ្ឋតិចណាស់និយាយថាពួកគេពេញចិត្តនឹងដំណើរការកម្មវិធីវិនិយោគយុំ (តែ២០%)នៅខេត្តរតនគិរី ខណៈនៅតាកែវមានប្រមាណ៣០%
 - ▶ នៅខេត្តសៀមរាបមានអត្រានៃការពេញចិត្តក្នុងកម្រិតខ្ពស់ ប្រមាណជា ៧០%

កម្រិតនៃការចូលរួម តាមប្រភេទអ្នកឆ្លើយសំណួរ (១)

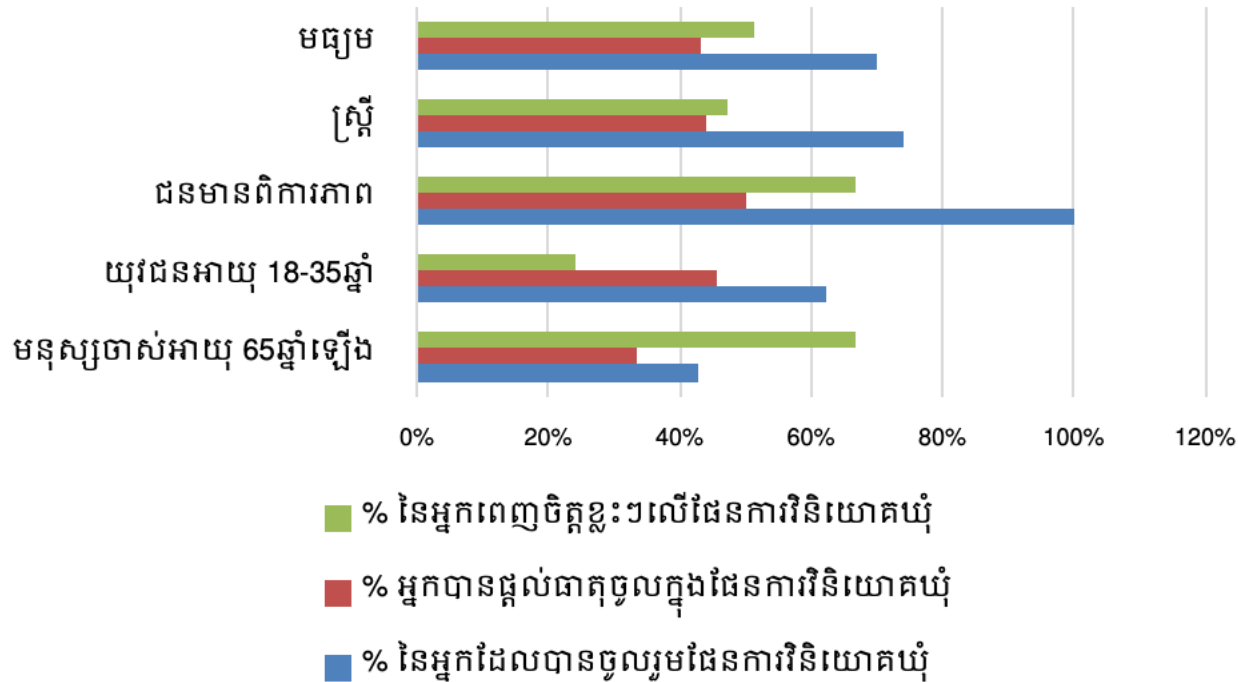
កម្រិតនៃការផ្សារភ្ជាប់របស់ពលរដ្ឋទៅនឹងផែនការវិនិយោគឃុំ
 បែងចែកតាមប្រភេទអ្នកឆ្លើយតប



- ▶ ពលរដ្ឋចង់ឲ្យមានការអញ្ជើញចូលរួម ក្នុងកម្មវិធីវិនិយោគឃុំ
- ▶ ការអញ្ជើញត្រូវបានធ្វើឡើងដោយចុះជួបផ្ទាល់
- ▶ មេភូមិ និងអាជ្ញាធរនៅតែមានតួនាទីសំខាន់ក្នុងការអញ្ជើញពលរដ្ឋដោយផ្ទាល់
- ▶ ការអញ្ជើញដោយផ្ទាល់រួមចំណែកដល់ការរើសអើងនយោបាយ (ប្រជាជនដែលត្រូវបានគេដឹងថាមាននិន្នាការផ្ទុយមិនត្រូវបានគេអញ្ជើញ)
- ▶ យុវជនជាទូទៅមិនត្រូវបានអញ្ជើញជាទៀងទាត់ និងត្រូវបានគេឃើញថាមានពិបាកក្នុងការអញ្ជើញមកប្រជុំ និងពិបាកណែនាំ

កម្រិតនៃការចូលរួម តាមប្រភេទអ្នកឆ្លើយសំណួរ (២)

កម្រិតនៃការផ្សារភ្ជាប់របស់ពលរដ្ឋទៅនឹងផែនការវិនិយោគយុំ
បែងចែកតាមប្រភេទអ្នកឆ្លើយតប



- ▶ ជាទូទៅ ដោយមិនគិតពីលក្ខណៈសម្បត្តិជាក់លាក់
 - ▶ ជារួម ភាគរយខ្ពស់នៃពលរដ្ឋនិយាយថាបានចូលរួមបន្ទាប់ពីពួកគេត្រូវបានអញ្ជើញ
 - ▶ ទោះជាយ៉ាងណា មានចំនួនតិចណាស់ដែលថា ពួកគេបានផ្តល់ធាតុចូលនៅក្នុងពេលប្រជុំ
 - ▶ ប្រមាណជាពាក់កណ្តាលបាននិយាយថា ពួកគេពេញចិត្តនឹងដំណើរការកម្មវិធីវិនិយោគយុំ
 - ▶ ទាំងអស់គ្នាសុទ្ធតែអះអាងថាកូរីឌ-១៩ធ្វើអោយការប្រជុំជួបឧបសគ្គ
- ▶ យុវជនជាច្រើនបានធ្វើចំណាកស្រុកហើយមិនបានចូលរួមក្នុងដំណើរការកម្មវិធីវិនិយោគយុំ

របកគំហើញពីការស្រាវជ្រាវបែបគុណភាព

- ▶ មេឃុំ/មន្ត្រីនៅសាលាឃុំជាច្រើនសុទ្ធតែអះអាងថា បានប្រើប្រាស់ តេឡេក្រាមក្នុងការទាក់ទងគ្នាពីជាមួយថ្នាក់ក្រោម និងថ្នាក់លើ
- ▶ សម្រាប់ការងារប្រចាំថ្ងៃ ទៅលើការងារថវិកា និងធ្វើផែនការជាដើមគឺនៅតែប្រើក្រដាស
- ▶ មានយុវជនជាច្រើនមានការពេញចិត្តធ្វើការជាមន្ត្រីកិច្ចសន្យា ជាជំនួយការឃុំ។ យុវជនត្រូវបានអង្កេតឃើញថាអាចជួយកិច្ចការបានច្រើន ជាពិសេសការងារផ្នែករដ្ឋបាល និងទាក់ទងនឹងការប្រើកុំព្យូទ័រ
- ▶ បរិបទកូវីដ-១៩ តម្រូវឲ្យមនុស្សយល់ដឹងពីប្រព័ន្ធបច្ចេកវិទ្យាព័ត៌មាន និងបណ្តាញទំនាក់ទំនងសង្គមដើម្បីទាក់ទងគ្នា
 - ▶ ទោះជាយ៉ាងណាវានៅតែជាឧបសគ្គចំពោះអ្នកមិនទាន់ដឹងពីបច្ចេកវិទ្យាថ្មីៗ (មនុស្សចាស់ និងអ្នកដែលគ្មានអ៊ិនធឺណិតប្រើ)

អនុសាសន៍

អនុសាសន៍ចម្បងៗ (១)

- ▶ ផលប៉ះពាល់នៃកូវីដ-១៩ គួរតែដាក់បញ្ចូលនៅពេលកំណត់ក្រុមដែលងាយរងគ្រោះនៅកម្រិតឃុំ។ វាគួរតែស្របតាមដំណើរការដែលបានប្រើប្រាស់ក្នុងការកំណត់អត្តសញ្ញាណអ្នកក្រីក្រ
- ▶ ក្រុមដែលគេត្រូវយកចិត្តទុកដាក់បន្ថែម
 - ▶ គ្រួសារដែលមានសមាជិកធ្វើចំណាកស្រុកហើយពឹងអាស្រ័យលើប្រាក់ដែលផ្ញើមក
 - ▶ កម្មករដែលពឹងតែប្រាក់ខែមួយមុខជាពិសេស ក្រុមដែលធ្វើការក្នុងសហគ្រាសទេសចរណ៍ និងកាត់ដេរ
 - ▶ មនុស្សចាស់ដែលមានបញ្ហាសុខភាព
- ▶ កម្មវិធីវិនិយោគឃុំប្រចូលប្រចូល មានភាពគ្រប់គ្រាន់ក្នុងការលើកទឹកចិត្តឲ្យពលរដ្ឋចូលរួម ដែលរួមមានក្រុមដែលងាយរងគ្រោះ។ ដើម្បីធ្វើអោយប្រសើរជាបន្តទៀត ការអនុវត្តគួរតែអាចប្រែប្រួលទៅតាមតំបន់
 - ▶ ត្រូវមានវិធីសាស្ត្របែបប្រែប្រួល ដើម្បីបង្កើនការយល់ដឹងអំពីដំណើរការកម្មវិធីវិនិយោគនៅក្នុងចំណោមមន្ត្រីឃុំសង្កាត់។ វិធីសាស្ត្រប្រែប្រួលប្រចូល (ការផ្តល់វគ្គបណ្តុះបណ្តាល) នៅមិនទាន់មានប្រសិទ្ធភាពនៅឡើយ
 - ▶ ការផ្សព្វផ្សាយតាមអនឡាញបែបសាមញ្ញៗ ដូចជាការជូនដំណឹងតាម (តេឡេក្រាម ហ្វេសប៊ុក) គួរតែមានក្នុងកម្រិតសាកល្បង
 - ▶ ការរើសអើងនយោបាយ គួរតែត្រូវកាត់បន្ថយ និងដោះស្រាយ ដោយការជូនដំណឹង រំលឹកទៅមន្ត្រីដែលមានសមត្ថកិច្ចក្នុងកម្មវិធីវិនិយោគឃុំ

អនុសាសន៍ចម្បងៗ (២)

- ▶ ការប្រើប្រាស់បច្ចេកវិទ្យាព័ត៌មាន គួរតែត្រូវធ្វើឡើងដើម្បីស្វែងរកសំឡេង និងយោបល់ពីប្រជាពលរដ្ឋនៅមូលដ្ឋាន
 - ▶ ដំណោះស្រាយ ត្រូវតែសាមញ្ញ និងអាចទៅរួច
 - ▶ ពលរដ្ឋគួរបានទទួលនូវការពន្យល់ថាហេតុអ្វីដែលពួកគេត្រូវចូលរួម
 - ▶ គំនិតផ្តួចផ្តើម គួរតែធ្វើឡើង សាកល្បង និងកែសម្រួលជាបន្តបន្ទាប់ ដោយផ្អែកលើយោបល់ពលរដ្ឋ
- ▶ ដំណោះស្រាយបច្ចេកវិទ្យាព័ត៌មាន ចំពោះការចូលរួមនៅមូលដ្ឋាន គួរតែចាប់ផ្តើមជាមួយក្រុមយុវជន និងបន្តទៅក្រុមផ្សេងទៀត
 - ▶ ផ្តល់វគ្គបណ្តុះបណ្តាលទៅលើជំនាញបច្ចេកវិទ្យាព័ត៌មានដែលពាក់ព័ន្ធ ដល់ក្រុមយុវជន ដើម្បីឲ្យពួកគេអាចចូលរួមការងារអភិវឌ្ឍន៍ និងអភិបាលកិច្ចមូលដ្ឋាន
 - ▶ រៀបចំឲ្យមាននូវមធ្យោបាយអនឡាញសម្រាប់យុវជនដែលចាប់អារម្មណ៍ចំពោះអភិបាលកិច្ចមូលដ្ឋាន

អនុសាសន៍ចម្បងៗ (៣)

- ▶ លើកកម្ពស់យុវជនស្ម័គ្រចិត្ត ក្នុងការធ្វើការងារជាមួយឃុំហើយផ្តល់ជំនាញ ពាក់ព័ន្ធនឹង បច្ចេកវិទ្យាព័ត៌មាន
 - ▶ បង្កើតឲ្យមាននូវមធ្យោបាយផ្លូវការមួយដើម្បីជ្រើសរើសយុវជនទៅធ្វើការនៅរដ្ឋបាលឃុំ
 - ▶ ផ្តល់វគ្គបណ្តុះបណ្តាលជំនាញបច្ចេកវិទ្យាព័ត៌មានដល់យុវជនដែលធ្វើការនៅរដ្ឋបាលថ្នាក់ក្រោមជាតិ
 - ▶ ភ្ជាប់ការរៀនសូត្រផ្នែកបច្ចេកវិទ្យាព័ត៌មាន ទៅនឹងកិច្ចការរដ្ឋបាលប្រចាំថ្ងៃ របស់រដ្ឋបាលឃុំ
- ▶ បើអាច បង្កើតយន្តការ និងភាពជាដៃគូជាប្រចាំរវាងក្រុមប្រឹក្សាឃុំ និងអង្គការមិនមែនរដ្ឋាភិបាលទៅលើរបៀបលើកកម្ពស់ការចូលរួមរបស់យុវជន និងដំណោះស្រាយផ្នែកបច្ចេកវិទ្យាព័ត៌មាននៅមូលដ្ឋាន