

វិធីដែលធ្វើឱ្យប្រសើរឡើងក្នុងការជ្រើសរើសកម្មករក្នុង វិស័យកសិកម្មនៃកម្ពុជា

ខែមករា ឆ្នាំ២០២២ | រាជធានីភ្នំពេញ

សេចក្តីផ្តើម

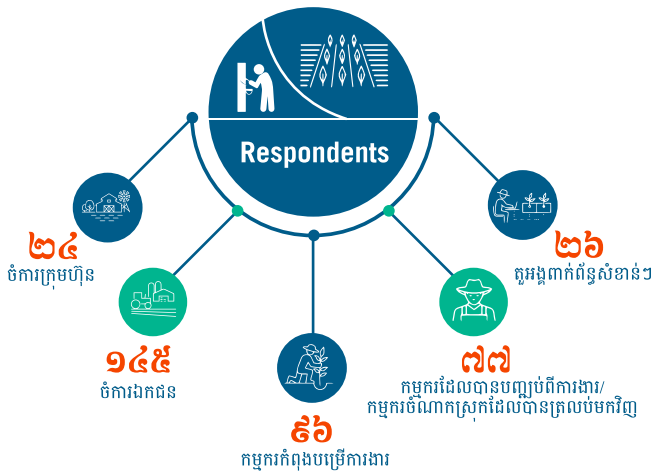
រាជរដ្ឋាភិបាលកម្ពុជាបានព្យាករណ៍ពីការរីកចម្រើនក្នុងវិស័យកសិកម្មនៅពេលខាងមុខ និងមានសុទិដ្ឋិនិយមថាវិស័យនេះអាចនឹងដើរតួនាទីយ៉ាងសំខាន់ក្នុងការទប់ទល់នឹងស្ថានភាពសេដ្ឋកិច្ចកម្ពុជានាពេលបច្ចុប្បន្នដែលកំពុងរងផលប៉ះពាល់យ៉ាងធ្ងន់ធ្ងរដែលបង្កឡើងដោយវិបត្តិជំងឺកូវីដ-១៩។ វិស័យនេះអាចមានសក្តានុពលក្នុងការផ្តល់ការងារដល់កម្មករដែលបានបាត់បង់ការងារពីវិស័យសំខាន់ៗផ្សេងទៀត ជាពិសេសកម្មករចំណាកស្រុកដែលបានត្រលប់មកវិញ។ យ៉ាងណាមិញ យើងសង្កេតឃើញមានឧបសគ្គមួយចំនួនដែលរារាំងដល់ការស្វែងរកការងារនិងការជ្រើសរើសកម្មករក្នុងវិស័យនេះ។ ដើម្បីដោះស្រាយបញ្ហានេះក៏ដូចជាដើម្បីតភ្ជាប់កម្មករទៅនិយោជក ការកែលំអរនូវលំហូរព័ត៌មានការងារក្នុងចំណោមភាគីពាក់ព័ន្ធគឺជាគន្លឹះសំខាន់ដែលគួរត្រូវបានដោះស្រាយ។

សារគន្លឹះ

- ចំការក្រុមហ៊ុន និងចំការឯកជនកំពុងប្រឈមនឹងការខ្វះខាតកម្លាំងពលកម្ម
- ចំការភាគច្រើនជ្រើសរើសកម្មករដោយខ្លួនឯងតាមរយៈបណ្តាញផ្ទាល់ខ្លួន និងតាមរយៈកម្មករ
- ដើម្បីជួយចំការក្នុងការជ្រើសរើសកម្មករ លំហូរព័ត៌មានអំពីតម្រូវការកម្លាំងពលកម្ម និងតម្លៃប្រាក់ឈ្នួលគួរតែមានការកែលំអរ
- វេទិកាព័ត៌មានការងារដែលមានការចូលរួមពីតួអង្គពាក់ព័ន្ធដូចជា អាជ្ញាធរមូលដ្ឋាន នាយកដ្ឋានពាក់ព័ន្ធ សហគមន៍កសិកម្ម និងសមាគមន៍ដំណាំ អាចនឹងក្លាយជាវេទិកាដ៏មានប្រសិទ្ធភាពក្នុងការផ្សព្វផ្សាយកម្មករនិងនិយោជកក្នុងវិស័យនេះ



វិធីសាស្ត្រស្រាវជ្រាវ



អ្នកឆ្លើយតប (ចំនួនចំការ និងអ្នកតបសម្ភាសន៍)

របកគំហើញសំខាន់ៗដែលបង្ហាញនៅទីនេះគឺជាលទ្ធផលនៃការសិក្សាដែលបានធ្វើឡើងដោយមជ្ឈមណ្ឌលសិក្សាគោលនយោបាយក្នុងខែសីហា ដល់ខែកញ្ញា ឆ្នាំ២០២១ នៅក្នុងខេត្តគោលដៅចំនួន០៥គឺ ខេត្តមណ្ឌលគិរី រតនគិរី ព្រះវិហារ ត្បូងឃ្មុំ និង ខេត្តកំពង់ធំ។ ការសិក្សានេះបានប្រើវិធីសាស្ត្រស្រាវជ្រាវចម្រុះដែលរួមបញ្ចូលទាំងការស្ទង់មតិម្ចាស់ចំការ ការស្ទង់មតិកម្មករ និងការសម្ភាសន៍តួអង្គពាក់ព័ន្ធសំខាន់ៗ រួមមាន មន្ទីរកសិកម្ម រុក្ខាប្រមាញ់ និងនេសាទ មន្ទីរការងារ និងបណ្តុះបណ្តាលវិជ្ជាជីវៈ ក្រុមប្រឹក្សាឃុំសហគមន៍កសិកម្ម និងសមាគមន៍ដំណាំ។

របកគំហើញសំខាន់ៗ

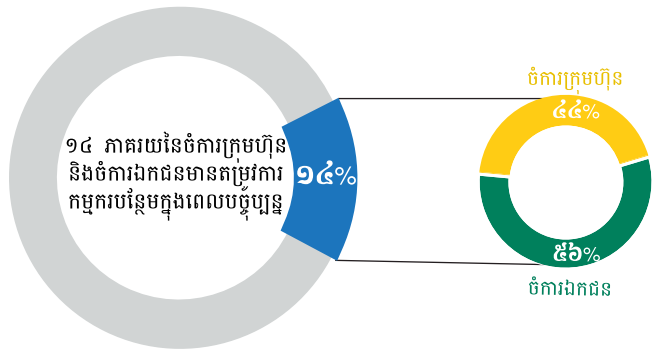
ស្ថានភាពកម្លាំងពលកម្មក្នុងពេលបច្ចុប្បន្ន

ចំការក្រុមហ៊ុន	ចំការឯកជន
៦៣៨	១៧
៣៩១	១០
២៤៧	៧

ចំនួនកម្មករជាមធ្យមដែលកំពុងធ្វើការក្នុងមួយចំការ

ជាមធ្យម ចំការក្រុមហ៊ុនមួយមានកម្មករប្រចាំចំនួន ៦៣៨នាក់។ ចំណែកចំការឯកជន មួយត្រូវការកម្មករតែ ១៧ នាក់ប៉ុណ្ណោះ។ ទិន្នន័យនេះបង្ហាញពីគម្លាតដ៏ធំរវាងលទ្ធភាពផ្តល់ការងារនៃចំការក្រុមហ៊ុន និង ចំការឯកជន។

តម្រូវការកម្មករបន្ថែម



ភាគរយនៃចំការដែលកំពុងត្រូវការកម្មករបន្ថែម

ក្នុងចំណោមចំការដែលបានស្ទង់មតិសរុបមានតែ ១៤ ភាគរយប៉ុណ្ណោះដែលកំពុងប្រឈមមុខនឹងកង្វះខាតកម្លាំងពលកម្ម។ ក្នុងចំណោមចំការដែលខ្វះកម្លាំងពលកម្មទាំងនោះមាន ៤៤ ភាគរយជាចំការក្រុមហ៊ុន និង ៥៦ ភាគរយ ជាចំការឯកជន។ តម្រូវការកម្លាំងពលកម្មសរុប ជាមធ្យមសរុបប្រហែលជា ៤,០០០នាក់។ ជាមធ្យម ចំការក្រុមហ៊ុនខ្វះកម្មករចំនួន ៣២២ នាក់ ខណៈដែលចំការឯកជនខ្វះកម្មករចំនួន ១១នាក់។

ចំការក្រុមហ៊ុន

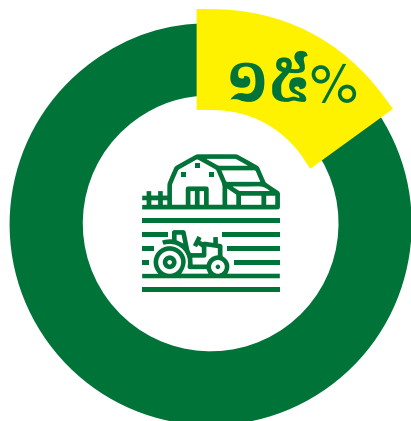


ចំការឯកជន



ចំនួនកម្មករគិតជាមធ្យមដែលត្រូវការក្នុងមួយចំការ (នាក់)

វិធីសាស្ត្រក្នុងការជ្រើសរើសកម្មករ



មានតែ ១៥ ភាគរយនៃចំការសរុបប៉ុណ្ណោះដែលមានផែនការកម្លាំងពលកម្ម

ការធ្វើផែនការអំពីកម្លាំងពលកម្ម គឺជាដំណើរការនៃការវិភាគការព្យាករណ៍ និងការធ្វើផែនការអំពីតម្រូវការ និងការផ្គត់ផ្គង់កម្លាំងពលកម្ម ដើម្បីធ្វើយ៉ាងណាឱ្យសម្រេចបាននូវគោលដៅយុទ្ធសាស្ត្ររបស់ចំការក្រុមហ៊ុនមួយ។

ដោយឡែក មានតែ១៥ភាគរយនៃចំការសរុបប៉ុណ្ណោះ ដែលមានផែនការអំពីកម្លាំងពលកម្មនេះ។ ការសិក្សាបានរកឃើញថាជាង៩០ភាគរយនៃចំការសរុបធ្វើការជ្រើសរើសកម្មករដោយខ្លួនឯងមានន័យថាមិនបានសហការណ៍ជាមួយស្ថាប័នរដ្ឋប្រឯកជនផ្សេងទៀតក្នុងការជ្រើសរើសកម្មករទេ។ ជាទូទៅទាំងចំការក្រុមហ៊ុន និងឯកជនជ្រើសរើសកម្មករ តាមរយៈបណ្តាញកម្មករ មេការ អ្នកភូមិ មិត្តភក្តិ និងសាច់ញាតិ។



យុទ្ធសាស្ត្រជ្រើសរើសបុគ្គលិកដោយខ្លួនឯងដែលបានអនុវត្តដោយចំការ

យុទ្ធសាស្ត្រស្វែងរកការងារ

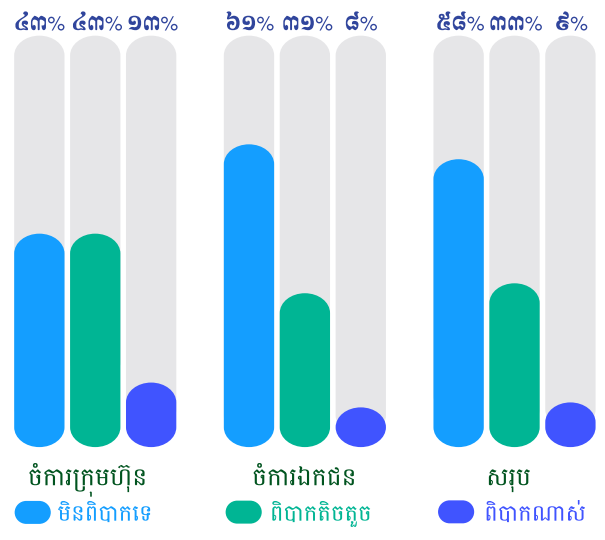


តើកម្មករនៅក្នុងវិស័យកសិកម្មស្វែងរកការងារតាមវិធីណា?

កម្មករភាគច្រើនដែលធ្វើការក្នុងវិស័យកសិកម្មទទួលបានការងារតាមរយៈបណ្តាញរបស់ពួកគេ (សាច់ញាតិ/មិត្តភក្តិ/អ្នកជិតខាង) ការដាក់ពាក្យរកការងារដោយផ្ទាល់ ការទូរស័ព្ទរកដោយផ្ទាល់ពីម្ចាស់ចំការ និងតាមរយៈប្រធានក្រុមកម្មករ។

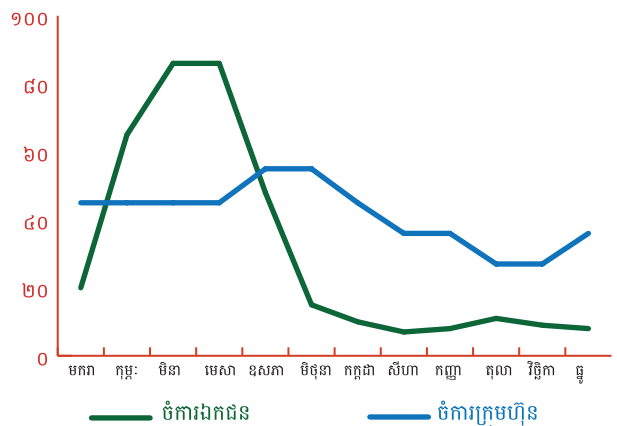
តើការជ្រើសរើសកម្មករមានការលំបាកទេ?

ជាង៤០ ភាគរយនៃចំការប្រឈមនឹងការលំបាកក្នុងការជ្រើសរើសកម្មករ។ ចំការក្រុមហ៊ុនប្រឈមមុខនឹងបញ្ហានេះខ្លាំងជាងចំការឯកជន ដែលមូលហេតុចម្បងអាចបណ្តាលមកពីតម្រូវការកម្លាំងពលកម្មច្រើនជាង និងភាពមិនជាប់លាប់នៃការងារក្នុងចំការ។



កម្រិតនៃភាពលំបាកក្នុងការជ្រើសរើសកម្មករ

ចំការឯកជនមានតម្រូវការពលកម្មច្រើនបំផុតចាប់ពីខែកុម្ភៈ ដល់ខែឧសភា ខណៈដែលចំការក្រុមហ៊ុនត្រូវការកម្លាំងពលកម្មច្រើនបំផុតក្នុងខែមេសាដល់ខែមិថុនា។



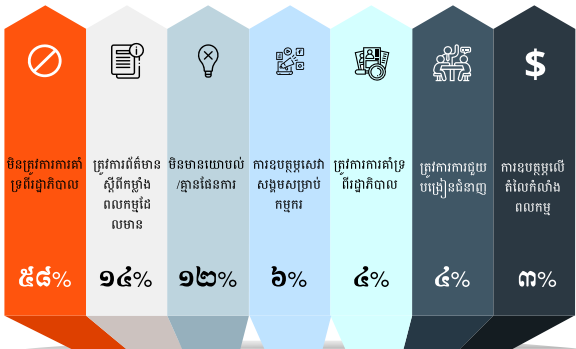
រដូវកាលដែលមានតម្រូវការកម្លាំងពលកម្មខ្ពស់បំផុត (ភាគរយ នៃចំការ)

តួនាទីរបស់ភាគីពាក់ព័ន្ធសំខាន់ៗទាក់ទងនឹងព័ត៌មានការងារកសិកម្ម

- មន្ទីរកសិកម្ម រុក្ខាប្រមាញ់ និងនេសាទខេត្តមិនបានដើរតួនាទីទាក់ទងនឹងការផ្តល់ ឬ ការផ្សព្វផ្សាយព័ត៌មានអំពីការងារ និងប្រាក់ឈ្នួលក្នុងវិស័យកសិកម្មទេ។
- មន្ទីរការងារ នឹងបណ្តុះបណ្តាល វិជ្ជាជីវៈ កន្លងមកបានសហការណ៍ជាមួយទីភ្នាក់ងារជាតិមុខរបរ និងការងារដើម្បីផ្សព្វផ្សាយពីឱកាសការងារតាមរយៈពិព័រណ៍ការងារចល័តនៅថ្នាក់ភូមិ និងឃុំ ប៉ុន្តែមិនបានផ្តោតសំខាន់លើការងារកសិកម្មទេ។
- អាជ្ញាធរថ្នាក់ឃុំមិនបានដើរតួនាទីនៅក្នុងការផ្សារភ្ជាប់ចំការនិងកម្មករទេ។ ប៉ុន្តែពួកគាត់ដើរតួនាទីជាអ្នកផ្តល់នូវឯកសារសំខាន់ដល់កម្មករនៅពេលដែលពួកគេត្រូវការតែប៉ុណ្ណោះ។
- សហគមន៍កសិកម្មក៏មិនបានចែករំលែក ព័ត៌មានអំពីតម្រូវការពលកម្ម និងលទ្ធភាពទទួលបានការងារជាមួយអាជ្ញាធរឃុំដែរ។
- សមាជិកនៃសមាគមន៍ដំណាំកសិកម្មមានព័ត៌មានអំពីតម្រូវការពលកម្មប៉ុន្តែមិនមានតួនាទីសកម្មក្នុងការជួយដល់សមាជិកក្នុងការជ្រើសរើសកម្មករទេ។

ការប្រមូលការគាំទ្រពីរដ្ឋាភិបាលក្នុងការជ្រើសរើសកម្មករ

បើតាមលទ្ធផលនៃការសិក្សាជាង៤០ភាគរយនៃចំណាត់ការសរុបកំពុងប្រឈមនឹងការលំបាកក្នុងការជ្រើសរើសកម្មករ ប៉ុន្តែប្រមាណជា៦០ភាគរយនៃចំណាត់ការទាំងអស់មិនត្រូវការគាំទ្រណាមួយពីរដ្ឋាភិបាលក្នុងការងារជ្រើសរើសកម្មករទេ។ មានតែ១៤ភាគរយប៉ុណ្ណោះដែលត្រូវការព័ត៌មានស្តីពីកម្លាំងពលកម្ម។ ហើយជាពិសេសមានតែ៤ភាគរយប៉ុណ្ណោះដែលត្រូវការគាំទ្រក្នុងការជ្រើសរើសកម្មករពីរដ្ឋាភិបាល។ លទ្ធផលទាំងនេះអាចឆ្លុះបញ្ចាំងការពិតថាកន្លងមកនិយោជកបានប្រើយុទ្ធសាស្ត្រជ្រើសរើសបុគ្គលិកដោយខ្លួនឯងដើម្បីបំពេញតម្រូវការកំលាំងកម្មកររបស់ពួកគេ។



តម្រូវការគាំទ្រពីរដ្ឋាភិបាល



ចំណាត់ការ៤២ភាគរយបានបង្ហាញចំណាប់អារម្មណ៍ក្នុងការទទួលយកការគាំទ្រពីរដ្ឋាភិបាលដើម្បីទាក់ទាញកម្មករដែលត្រូវបានបញ្ឈប់ពីការងារឱ្យមកធ្វើការក្នុងវិស័យកសិកម្ម។ ក្នុងចំណោមចំណាត់ការទាំងនេះ ៤៨ភាគរយត្រូវការកិច្ចសហការក្នុងការចែករំលែកព័ត៌មានការងារ និងប្រាក់ឈ្នួល៤៥ភាគរយត្រូវការកិច្ចសហការក្នុងការបណ្តុះបណ្តាលជំនាញ និង៧ភាគរយត្រូវការកិច្ចសហការក្នុងការផ្តល់ការគាំទ្រផ្នែកសេវាសង្គម។

អនុសាសន៍

បង្កើតវេទិកាពហុភាគីសម្រាប់ការចែករំលែកព័ត៌មានអំពីកសិកម្ម

លទ្ធផលការសិក្សាបានបង្ហាញពីស្វ័យភាពនៃការជ្រើសរើសកម្មករនិងស្វ័យភាពនៃការស្វែងរកការងាររបស់កម្មករលទ្ធផលនេះបានឆ្លុះបញ្ចាំងពីភាពមិនដំណើរការ និងកង្វះខាតការសម្របសម្រួលក្នុងចំណោមស្ថាប័នផ្លូវការនានា (ដូចជា មន្ទីរកសិកម្ម រុក្ខាប្រមាញ់ និងនេសាទ មន្ទីរការងារ និងបណ្តុះបណ្តាលវិជ្ជាជីវៈ អាជ្ញាធរមូលដ្ឋាន សហគមន៍កសិកម្ម និងសមាគមន៍ដំណាំ) និងកសិដ្ឋានក្នុងការផ្សារភ្ជាប់ព័ត៌មានអំពីតម្រូវការការងារ និងកម្លាំងពលកម្មដែលកំពុងស្វែងរកការងារ។ វេទិកាពហុភាគីនិងដើរតួជាអ្នករក្សាទុក និងចែករំលែកព័ត៌មានអំពីតម្រូវការ និងការផ្គត់ផ្គង់កម្លាំងពលកម្មក្នុងវិស័យកសិកម្ម ដូច្នេះវានឹងសម្របសម្រួល និងជំរុញឱ្យមានការសហការណ៍គ្នាកាន់តែប្រសើរឡើងក្នុងចំណោមភ្នាក់ងារទាំងនោះ រួមទាំងរវាងភ្នាក់ងារ និងចំណាត់ការទាំងនោះផងដែរ។ វេទិកានេះនឹងកាត់បន្ថយ ការជ្រើសរើសកម្មករក្រៅផ្លូវការនៅក្នុងវិស័យកសិកម្ម ហើយនឹងផ្តល់ការគាំទ្រកាន់តែប្រសើរឡើងសម្រាប់ទាំងភាគីម្ចាស់ចំការ និងភាគីកម្មករ ជាពិសេសទៅលើការបណ្តុះបណ្តាលជំនាញ និងការគាំទ្រផ្នែកសេវាសង្គម។

បង្កើតការគាំទ្រពីរដ្ឋាភិបាលការងារចល័តតាមផ្ទះសំបែកនៃការងារកសិកម្ម

ការតាំងពិព័រណ៍ការងារចល័តតាមផ្ទះសំបែកមូលដ្ឋានគឺជាគំនិតផ្តួចផ្តើមដ៏ជោគជ័យមួយដែលគួរត្រូវបានពង្រីកដោយមានធនធានគ្រប់គ្រាន់ ជាពិសេសទៅកាន់តំបន់ដែលប្រឈមនឹងកង្វះកម្លាំងពលកម្មធ្ងន់ធ្ងរ។ ការតាំងពិព័រណ៍បែបនេះគួរតែផ្តល់អាទិភាពដល់ការងារកសិកម្ម និងផ្សព្វផ្សាយយ៉ាងទូលំទូលាយអំពីប្រាក់ឈ្នួល និងលក្ខខណ្ឌ នៃការងារដល់កម្មករដែលមានសក្តានុពល ជាពិសេសអ្នកនៅក្នុងតំបន់។ លើសពីការចូលរួមរបស់អាជ្ញាធរមូលដ្ឋាន ការតាំងពិព័រណ៍ការងារចល័តគួរតែធ្វើឡើងដោយមានការសហការណ៍ជាមួយទាំងចំណាត់ការក្រុមហ៊ុន និងឯកជន។ តាមវិធីនេះ គម្លាតព័ត៌មានការងាររវាងនិយោជកនិងអ្នកស្វែងរកការងារនឹងត្រូវកាត់បន្ថយ។



តម្រូវការគាំទ្រពីរដ្ឋាភិបាល ដើម្បីទាក់ទាញកម្មករដែលត្រូវបានបញ្ឈប់ពីការងារ

**ជំរុញឱ្យមានភាពជាដៃគូការងារនៃឈ្មួញកណ្តាលនៅក្នុង
ការងារកសិកម្ម**

ដោយមើលឃើញពីសារៈសំខាន់នៃបណ្តាញ និងឈ្មួញកណ្តាល
ក្នុងការផ្គត់ផ្គង់កម្លាំងពលកម្មទៅក្នុងវិស័យកសិកម្ម បុគ្គលឬជា
ក្រុមនៃឈ្មួញកណ្តាលនេះត្រូវតែត្រូវបានចុះបញ្ជីជាផ្លូវការជាមួយ
អាជ្ញាធរពាក់ព័ន្ធ។ ការបង្កើតភាពជាដៃគូការងារបែបនេះនឹងធ្វើឱ្យ
ប្រសើរឡើងនូវប្រសិទ្ធភាព ការប្រកួតប្រជែង និងការការពារ
អត្ថប្រយោជន៍របស់កម្មករ និងនិយោជក។ ទន្ទឹមនឹងនេះ ឈ្មួញ
កណ្តាលនឹងទទួលបានការគាំទ្រជាលក្ខណៈផ្លូវការ ដូចជាការ
បណ្តុះបណ្តាល និងការដាក់បញ្ចូលក្នុងប្រព័ន្ធព័ត៌មាន និងវេទិកា
អំពីបណ្តាញការងារជាមួយនិយោជក និងអ្នកស្វែងរកការងារ។

ករណីសិក្សា

យុទ្ធសាស្ត្រគ្រប់គ្រងកម្មករ

ក្នុងវ័យ២០ឆ្នាំជាង យុវជនម្នាក់កំពុងជួយឱ្យពួកម្តាយក្នុងការគ្រប់គ្រងចំការកៅស៊ូ និងចំការប្រេចមួយកន្លែងនៅក្នុងខេត្តមណ្ឌលគិរី។
ជាធម្មតាមានកម្មករប្រហែលជាង ៥០នាក់ធ្វើការជាប្រចាំនៅចំការរបស់គាត់។ គាត់ធ្វើការជ្រើសរើសកម្មករថ្មីបន្ថែមដែលជាកម្មករ
តាមរដូវកាល តាមរយៈបណ្តាញកម្មករដែលមានស្រាប់ (ឧទាហរណ៍ ជាសាច់ញាតិ មិត្តភក្តិ ឬអ្នកភូមិរបស់កម្មករ)។ ការមើលថែ
កម្មករឱ្យបានល្អគឺជាគន្លឹះក្នុងការរក្សាពួកគេឱ្យធ្វើការនៅកសិដ្ឋានរបស់គាត់ឱ្យបានយូរ។ បន្ថែមលើការផ្តល់ទឹកនៃស្នាក់នៅ និង
អាហារដោយឥតគិតថ្លៃ និងប្រាក់បៀវត្សរ៍/ប្រាក់ឈ្នួលខ្ពស់ គាត់បានចាត់ទុកកម្មករដូចជាសមាជិកគ្រួសាររបស់គាត់។ នៅពេលដែល
កម្មកររបស់គាត់ឈឺ គាត់បាននាំពួកគេទៅកាន់មណ្ឌលសុខភាព ឬគ្លីនិកឯកជន ហើយបានបង់ថ្លៃព្យាបាលឱ្យពួកគេ។ នៅពេលដែល
កម្មករត្រូវការប្រាក់ខែមុនដើម្បីសងធនាគារ ឬបំណុល គាត់បានបើកប្រាក់ឈ្នួលមួយ ឬពីរសប្តាហ៍មុន។ ជាងនេះទៅទៀត គាត់មាន
ទំនាក់ទំនងយ៉ាងជិតស្និទ្ធជាមួយអ្នកគ្រប់គ្រងកម្មករចំការ ឬក្រុមហ៊ុនផ្សេងៗទៀត ដែលគាត់អាចប្រមូលព័ត៌មានអំពីកម្មករដើម្បី
ផ្គត់ផ្គង់ចំការរបស់គាត់ ឬចំការផ្សេងៗទៀតនៅពេលចាំបាច់។ គាត់គិតកែវដើងសារពីម្ចាស់/អ្នកគ្រប់គ្រងចំការ ដោយផ្អែកលើចំនួន
កម្មករដែលគាត់បានផ្គត់ផ្គង់។ ប្រសិនបើចាំបាច់ គាត់នឹងឱ្យកម្មកររបស់គាត់ទៅ ម្ចាស់ចំការផ្សេងៗទៀតខ្លីសិន នៅពេលដែលពួកគេ
ត្រូវការកម្លាំងពលកម្មជាបន្ទាន់ ។ តាមរបៀបនេះ គាត់ទទួលបានប្រាក់ចំណូលបន្ថែម ក៏ដូចជាការដោះដូរការងារជាមួយម្ចាស់ចំការ
ផ្សេងៗទៀតនៅក្នុងបណ្តាញរបស់គាត់ផងដែរ។



សេចក្តីផ្តើមអំណរគុណ៖

ការសិក្សាដែលចំរាញ់ចេញជាឯកសារសង្ខេបគោលនយោបាយនេះបានទទួលការគាំទ្រផ្នែកហិរញ្ញវត្ថុដោយក្រសួងការបរទេស និង ពាណិជ្ជកម្មអូស្ត្រាលី ក្រោមកម្មវិធីពន្លកចំណេះ គ្រប់គ្រងដោយមូលនិធិអាស៊ី។

ឯកសារសង្ខេបគោលនយោបាយនេះដកស្រង់ចេញពីរបាយការណ៍៖ Chanrith Ngin, Leakhena Khon, Sovannarith Nuth, Mengyou Sour, Sok Eng Khun, and Sophal Chan (2022). Assessing Agricultural Employment Opportunities for Post COVID-19 Economic Recovery in Cambodia. Phnom Penh: Centre for Policy Studies.

ឯកសារយោង៖

Leakhena Khon, Borrmeay Lorn, Sovannarith Nuth, and Chanrith Ngin (2022). How to Improve Worker Recruitment in Agriculture Sector in Cambodia. Policy Brief No. 06. Phnom Penh: Centre for Policy Studies.

CONTACT:

No. 12B, 1st Floor, Street 598, Sangkat Boeung Kak 2, Khan Tuol Kork, Phnom Penh, Cambodia

Email: admin@cps.org.kh

Tel: +855 (0) 23 900 823

Facebook: CambodiaCPS

Website: www.cps.org.kh