



USAID
FROM THE AMERICAN PEOPLE



ការឆ្លងរាលដាលជាសកលនៃជំងឺកូវីដ-១៩ និងកម្មករនិយោជិតនៅកម្ពុជា

សម្រាប់មតិកម្មករនិយោជិតដែលត្រូវបានព្យួរការងារនៅក្នុងម្ចាស់សំយោង កម្មន្តសាលាកាត់ដេរ ស្បែកជើង និងផលិតផលធ្វើដំណើរ សណ្ឋាគារ និងផ្ទះសំណាក់ និងសេវាកម្មទេសចរណ៍ផ្សេងៗ

ខែមីនា ឆ្នាំ២០២១

១ សាវតារ

នៅកម្ពុជា ការឆ្លងរាលដាលជាសកលនៃជំងឺកូវីដ-១៩ បានបង្កឱ្យមានការព្យួរ និងបាត់បង់ការងារនៅគ្រប់ទិសទី ក៏ដូចជាការបាត់បង់ប្រាក់ចំណូលយ៉ាងច្រើនសន្ធឹកសន្ធាប់សម្រាប់កម្មករនិយោជិត និងគ្រួសាររបស់ពួកគេ។ គិតត្រឹមខែមិថុនា ឆ្នាំ២០២០មានរោងចក្រ ២៣៤ ក្នុងវិស័យកម្មន្តសាលា (កាត់ដេរ ស្បែកជើង និងផលិតផលធ្វើដំណើរ) បានស្នើសុំផ្អាកប្រតិបត្តិការរបស់ខ្លួនហើយកម្មករនិយោជិតរាប់សែននាក់ទៀតត្រូវបានព្យួរពីការងារ។ ក្នុងវិស័យទេសចរណ៍ (ភាគច្រើនសណ្ឋាគារ និង ផ្ទះសំណាក់) ការថយចុះយ៉ាងគំហុកនៃចំនួនភ្ញៀវទេសចរណ៍អន្តរជាតិ ក៏បានបង្កឱ្យមានការកាត់បន្ថយបុគ្គលិកទ្រង់ទ្រាយធំផងដែរ។

គោលបំណងនៃការស្រាវជ្រាវដែលត្រូវបានធ្វើឡើងដោយមជ្ឈមណ្ឌលសិក្សាគោលនយោបាយដើម្បីអភិវឌ្ឍកម្ពុជា សហការជាមួយមជ្ឈមណ្ឌលសាមគ្គីភាព និងមូលនិធិអាស៊ីនេះ គឺដើម្បីស្វែងយល់ថាតើការឆ្លងរាលដាលជាសកលនៃជំងឺកូវីដ-១៩ បានបង្កផលប៉ះពាល់យ៉ាងដូចម្តេចខ្លះមកលើកម្មករនិយោជិត នៅក្នុងវិស័យការងារសំខាន់ៗ បួនរបស់កម្ពុជារួមមានវិស័យកម្មន្តសាលាកាត់ដេរ ស្បែកជើង និងផលិតផលធ្វើដំណើរ សណ្ឋាគារនិងផ្ទះសំណាក់ និងសេវាកម្មទេសចរណ៍នានា។^១ លទ្ធផល និងអនុសាសន៍ពីការស្រាវជ្រាវនេះសំដៅផ្តល់ជាធាតុចូលសម្រាប់ការតស៊ូមតិជំរុញគោលនយោបាយដែលអាចឆ្លើយតប និងគាំទ្រឱ្យចំគោលដៅសម្រាប់កម្មករនិយោជិត និងសហជីពដែលកំពុងពុះពារដើម្បីជម្នះផលវិបាកធ្ងន់ធ្ងរដែលបង្កឡើងដោយការឆ្លងរាលដាលជាសកលនេះ។ ស្ថាប័នសំខាន់ៗដែលអាចប្រើប្រាស់លទ្ធផលនៃការស្រាវជ្រាវនេះ រួមមានស្ថាប័នរាជរដ្ឋាភិបាលដែលពាក់ព័ន្ធ ដៃគូអភិវឌ្ឍន៍ អង្គការសង្គមស៊ីវិល សហជីព និងភាគីពាក់ព័ន្ធដទៃទៀត។

? សំណួរម្យ៉ាងសម្រាប់ការស្រាវជ្រាវនេះគឺ៖ “តើកម្មករនិយោជិតដែលត្រូវបានបញ្ឈប់ពីការងារនិងដែលទង់ប៉ះពាល់នៅក្នុងវិស័យកម្មន្តសាលា (កាត់ដេរ ស្បែកជើង និងផលិតផលធ្វើដំណើរ) និងវិស័យទេសចរណ៍ (សណ្ឋាគារនិងផ្ទះសំណាក់ និងសេវាកម្មទេសចរណ៍ផ្សេងៗ) អាចត្រូវបានគាំទ្រដោយផ្ទាល់ និងដោយប្រយោលដូចម្តេចខ្លះក្នុងអំឡុងពេលនៃការឆ្លងរាលដាលជាសកលនៃជំងឺកូវីដ-១៩?”

^១ មជ្ឈមណ្ឌលសាមគ្គីភាព កំពុងអនុវត្តកម្មវិធីសិទ្ធិការងារនៅកម្ពុជា ដោយមានការគាំទ្រពី USAID។
^២ វិស័យ “សេវាកម្មទេសចរណ៍ផ្សេងៗ” រួមមានទីភ្នាក់ងារធ្វើដំណើរ ហាងលក់វត្ថុអនុស្សាវរីយ៍ ភោជនីយដ្ឋាន និងកាស៊ីណូ។

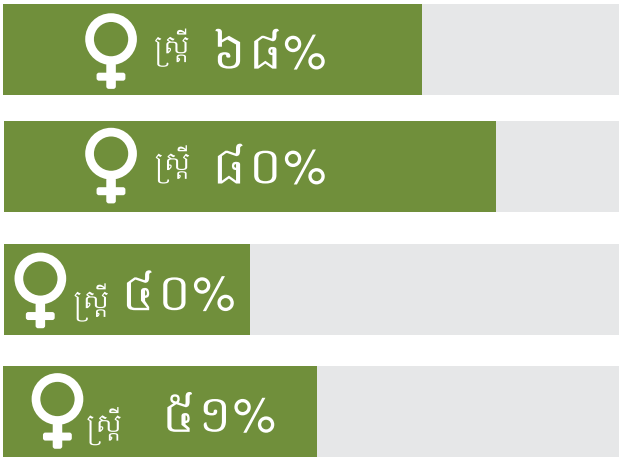
២ និរិយោគ និងលក្ខណៈប្រជាសាស្ត្រ



ការស្រាវជ្រាវនេះធ្វើឡើងតាមការពិនិត្យឯកសារពាក់ព័ន្ធ កិច្ចសម្ភាសន៍ជាមួយភាគីពាក់ព័ន្ធសំខាន់ៗ គូយ៉ាង អ្នកតាក់តែងគោលនយោបាយ មន្ត្រីបច្ចេកទេសរដ្ឋាភិបាល អ្នកជំនាញ អ្នកតំណាងវិស័យឯកជន និងសហជីព ការស្ទង់មតិបែបបរិមាណជាមួយនិងកម្មករនិយោជិត និងកិច្ចពិភាក្សាជាក្រុមនៅក្នុងភូមិចំនួន ២៧ ដែលបែក នៅតាមបណ្តាតំបន់កសិកម្មផ្សេងៗ។



ការស្ទង់មតិនេះធ្វើឡើងនៅក្នុងខែសីហា ឆ្នាំ២០២០តាមរយៈកិច្ចសម្ភាសន៍តាមទូរសព្ទជាមួយកម្មករនិយោជិត ចំនួន ១.៥២៥ នាក់ ដែលត្រូវបានជ្រើសរើសដោយវិធីសាស្ត្រជ្រើសរើសសំណាកដោយចៃដន្យពីក្នុងចំណោម កម្មករនិយោជិតប្រមាណ ១២៥.០០០ នាក់ ក្នុងវិស័យពាក់ព័ន្ធ ដែលត្រូវបានព្យួរការងារជាផ្លូវការរយៈពេល ៣០ ថ្ងៃឡើងទៅ នៅចន្លោះចុងខែមីនា និងខែកក្កដា ឆ្នាំ២០២០ ដោយសារតែផលប៉ះពាល់នៃជំងឺកូវីដ-១៩ មកលើសហគ្រាសរបស់ពួកគេ។^៣



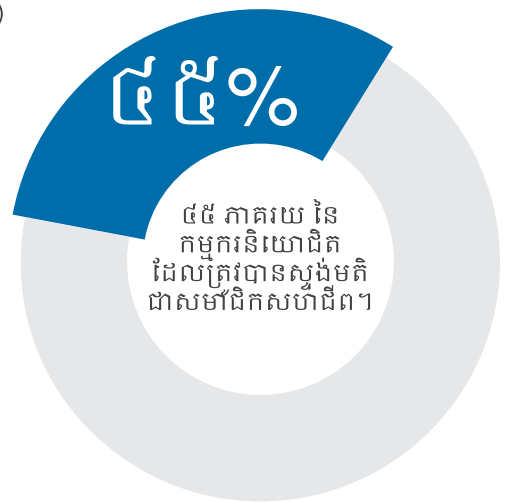
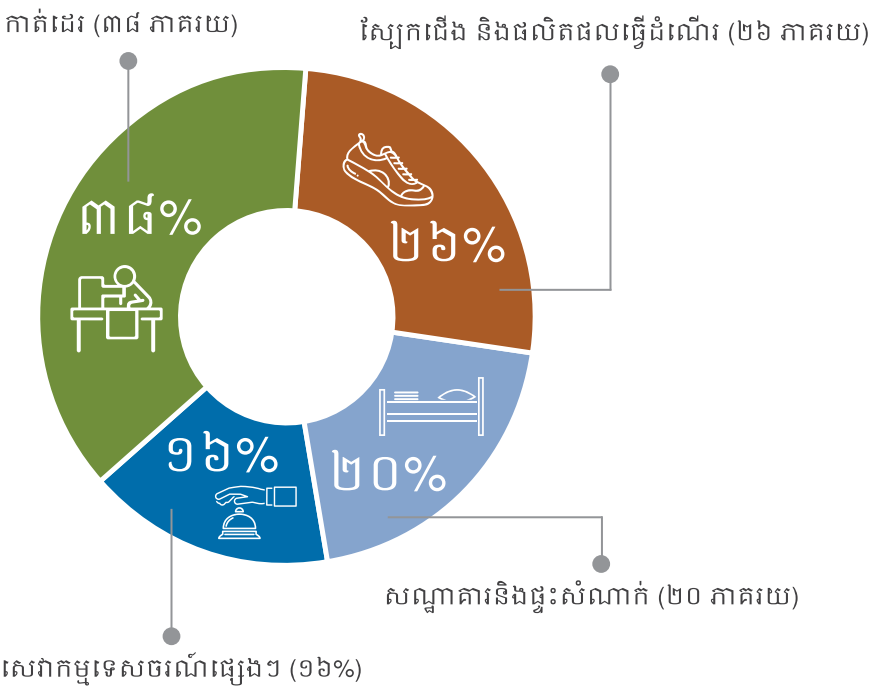
ប្រុស កម្មករជាស្ត្រីមានចំនួន ៦៨ ភាគរយ ក្នុងសំណាកទាំងមូល

៨០ ភាគរយ ក្នុងសំណាកកម្មករនិយោជិតវិស័យកម្មន្តសាល (កាត់ដេរ ស្បែកជើង និងផលិតផលធ្វើដំណើរ)។

សណ្ឋាគារនិងផ្ទះសំណាក់ ៤០ ភាគរយ

ហើយ ៥១ ភាគរយធ្វើការក្នុងសេវាកម្មទេសចរណ៍ផ្សេងៗ។

សម្រាប់ការវិភាគកម្រិតវិស័យ សំណាកសរុបត្រូវបានចាត់ថ្នាក់ជា ៤ វិស័យធំៗ

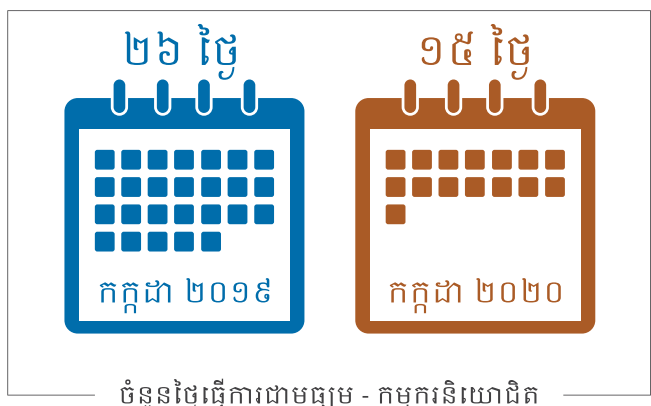
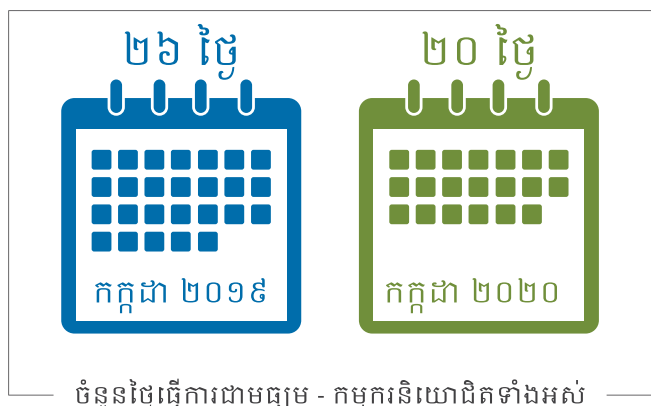


^៣ កម្មករនិយោជិតទាំងអស់នៅក្នុងសំណាកនៃការស្រាវជ្រាវនេះ ត្រូវបានព្យួរការងារជាផ្លូវការចាប់ពី ៣០ ថ្ងៃឡើងទៅ ដោយសារតែផលប៉ះពាល់នៃជំងឺកូវីដ-១៩។ យ៉ាងណាមិញដោយសារតែ ស្ថានភាពការងាររបស់ពួកគេអាចមានការផ្លាស់ប្តូរមុនការស្ទង់មតិនេះ (អាចថាពួកគេចូលធ្វើការវិញ រកការងារថ្មីបានធ្វើ ឬត្រូវបានគេបញ្ឈប់តែម្តង) កម្មករនិយោជិតដែលចូលរួមនៅក្នុងការ ស្ទង់មតិនេះ ត្រូវបានស្នើឱ្យរាយការណ៍ពីបទពិសោធន៍ការងាររបស់ពួកគេ ចាប់តាំងពីការផ្ទុះជំងឺកូវីដ-១៩ កាលពីខែមីនា ឆ្នាំ២០២០ មក។

៣ របកគំហើញ

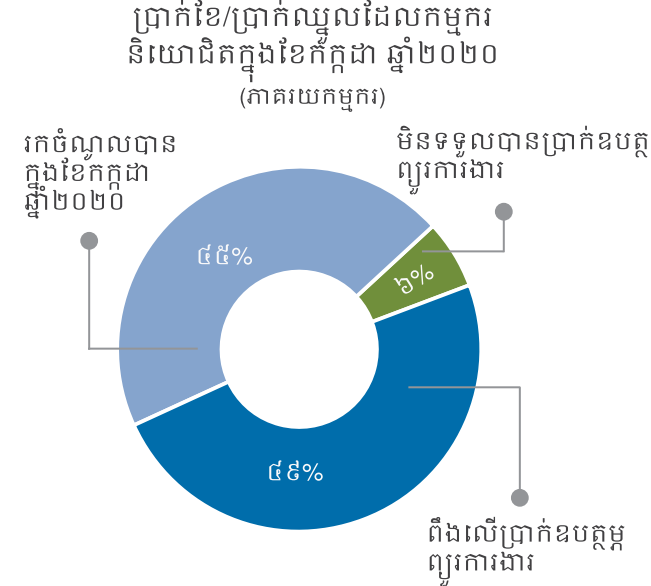
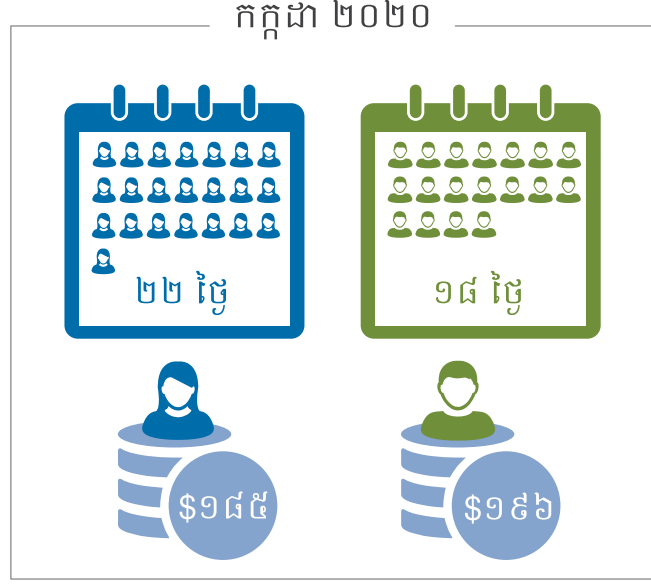
ផលប៉ះពាល់នៃជំងឺ កូវីដ-១៩ មកលើកម្មករនិយោជិតដែលត្រូវបានព្យួរការងារជាផ្លូវការ

- កម្មករនិយោជិតដែលបានស្ទង់មតិត្រូវបានព្យួរការងារជាមធ្យម ១១ សប្តាហ៍។ កម្មករនិយោជិតនៅក្នុងឧស្សាហកម្មសណ្ឋាគារនិងផ្ទះសំណាក់ ត្រូវបានព្យួរការងារយូរជាងគេ ពោលគឺ ១៥ សប្តាហ៍ជាមធ្យម។
- គិតត្រឹមខែសីហា ឆ្នាំ២០២០ ៤០ ភាគរយនៃកម្មករនិយោជិតដែលបានសាកសួរនៅកំពុងតែបន្តព្យួរការងារ។ ស្ថានភាពនេះមានសភាពធ្ងន់ធ្ងរជាងគេនៅក្នុងវិស័យសេវាកម្មទេសចរណ៍ផ្សេងៗ ដោយមានកម្មករជាងពាក់កណ្តាល (៥៣ ភាគរយ) កំពុងស្ថិតនៅក្នុងស្ថានភាពព្យួរការងារនៅឡើយ។
- ក្នុងចំណោមកម្មករនិយោជិតដែលបានវិលត្រឡប់ទៅធ្វើការវិញនៅក្នុងខែកក្កដា ឆ្នាំ២០២០ ពួកគេធ្វើការតិចម៉ោងជាងមុន និងទទួលបានប្រាក់ឈ្នួល គិតជាមធ្យមតិចជាងមុនបើធៀបនឹងប្រាក់ឈ្នួលកាលពីខែកក្កដា ឆ្នាំ ២០១៩ មុនជំងឺឆ្លងរាលដាលជាសកលនេះ។
- ចំនួនថ្ងៃធ្វើការមានការធ្លាក់ចុះគួរឱ្យកត់សម្គាល់ ជាមធ្យម កម្មករនិយោជិតម្នាក់ធ្វើការ ២៦ ថ្ងៃ ក្នុងមួយខែ ក្នុងខែកក្កដា ឆ្នាំ២០១៩ ដែលចំនួននេះបានធ្លាក់ចុះមកត្រឹមតែ ២០ ថ្ងៃប៉ុណ្ណោះក្នុងមួយខែសម្រាប់ខែកក្កដា ឆ្នាំ២០២០នេះ។ កម្មករនិយោជិតនៅតាម វិស័យសណ្ឋាគារ និងផ្ទះសំណាក់ ទទួលរងការកាត់បន្ថយការងារច្រើនជាងវិស័យផ្សេង ពោលគឺធ្វើការត្រឹមតែ ១៥ ថ្ងៃប៉ុណ្ណោះក្នុងខែកក្កដា ឆ្នាំ២០២០ បើធៀបនឹង ២៦ ថ្ងៃ កាលពីខែកក្កដា ឆ្នាំ ២០១៩។



- កម្មករនិយោជិតជាស្ត្រីរកប្រាក់ចំណូលបានទាបជាងកម្មករនិយោជិតជាបុរសទាំងមុននិងក្រោយពេលផ្ទះកូវីដ- ១ ៩ ។ បុរសនិងស្ត្រីធ្វើការចំនួនថ្ងៃប្រហាក់ប្រហែលគ្នា (២៦ថ្ងៃ) ក្នុង ខែកក្កដា ឆ្នាំ ២០១៩ប៉ុន្តែស្ត្រីទទួលបាន ប្រាក់ចំណូលតិចជាងបុរស ២០ ភាគរយ។ ក្នុងខែកក្កដា ឆ្នាំ២០២០ ស្ត្រីធ្វើការច្រើន ថ្ងៃជាងបុរស (២២ ថ្ងៃសម្រាប់ស្ត្រីធៀបនឹង ១៨ ថ្ងៃ សម្រាប់បុរស) តែពួកគេនៅតែទទួលបានចំណូលតិចជាង បុរស(១៨៥ ដុល្លារសម្រាប់ស្ត្រី ១៩៦ ដុល្លារសម្រាប់បុរស)។

- នៅក្នុងខែកក្កដា ឆ្នាំ២០២០ កម្មករនិយោជិតដែលបានសម្ភាសន៍ប្រមាណជាពាក់កណ្តាល (៤៩ ភាគរយ)គ្មានចំណូលផ្សេងក្រៅពីប្រាក់ឧបត្ថម្ភសម្រាប់ការព្យួរការងារចន្លោះពី ៤០ ទៅ ៧០ ដុល្លារក្នុងមួយខែ ខណៈកម្មករនិយោជិត ៦ ភាគរយគ្មានចំណូលសោះតែម្តង។ ជាមួយគ្នានេះ កម្មករនិយោជិតបានរាយការណ៍ថាគាត់ត្រូវចំណាយលើម្ហូបអាហារប្រចាំខែជាមធ្យម ៦៩ ដុល្លារ ហើយប្រាក់ឧបត្ថម្ភនេះមិនគ្រប់សម្រាប់រ៉ាប់រងតម្រូវការជាមូលដ្ឋាន ដូចជាចំណាយលើម្ហូបអាហារឡើយ។

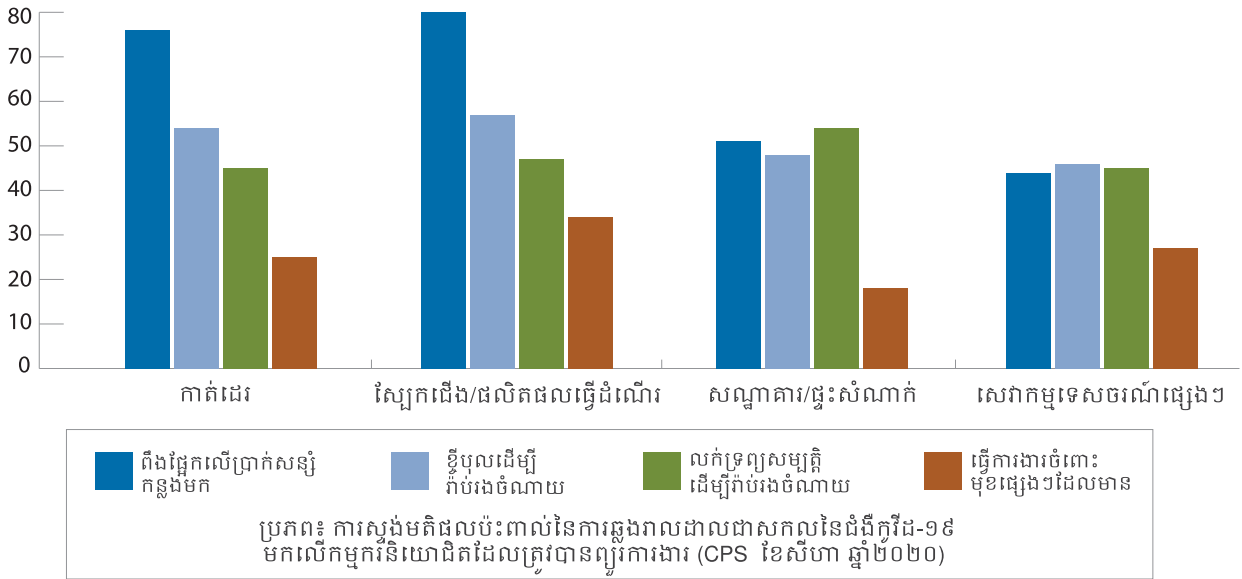


ប្រភព៖ ការស្ទង់មតិផលប៉ះពាល់នៃការឆ្លងរាលដាលជាសកលនៃជំងឺកូវីដ-១៩មកលើកម្មករនិយោជិតដែលត្រូវបានព្យួរការងារ (CPS ខែសីហា ឆ្នាំ២០២០)

យុទ្ធសាស្ត្រទប់ទល់

- ដើម្បីទប់ទល់នឹងការបាត់បង់ជីវភាព និងប្រាក់ចំណូល កម្មករនិយោជិតបានប្រើប្រាស់យុទ្ធសាស្ត្រមួយចំនួនដូចជា៖ ពឹងផ្អែកលើប្រាក់សន្សំកន្លងមក ខ្ចីបុលសម្រាប់តម្រូវការជាមូលដ្ឋាន (ដូចជាម្ហូបអាហារ និងកន្លែងស្នាក់នៅ) លក់ទ្រព្យសម្បត្តិដែលខ្លួនមាន ដើម្បីរ៉ាប់រងចំណាយ ទទួលការងារចំពោះមុខផ្សេងៗ និងប្តូរទៅកន្លែងស្នាក់នៅថោកជាងមុន ឬវិលត្រឡប់ទៅស្រុកកំណើតវិញ។

យុទ្ធសាស្ត្រដើម្បីរ៉ាប់រងចំណាយប្រចាំថ្ងៃ (ភាគរយនៃកម្មករ)



- កម្មករនិយោជិតក៏បានធ្វើការកាត់បន្ថយចំណាយប្រចាំថ្ងៃផងដែរ ពិសេសការចំណាយលើម្ហូបអាហារ និង ប្រាក់បញ្ញើទៅគ្រួសារ/ឪពុកម្តាយ។ នៅក្នុងវិស័យសណ្ឋាគារនិងផ្ទះសំណាក់ និងវិស័យសេវាកម្មទេសចរណ៍ផ្សេងៗ កម្មករនិយោជិតដែលបង្ខំចិត្តកាត់បន្ថយចំណាយលើម្ហូបអាហារមានអត្រាខ្ពស់ជាងគេ ពោលគឺមានចំនួន ៨៤ ភាគរយ (សណ្ឋាគារនិងផ្ទះសំណាក់) និង ៨០ ភាគរយ (សេវាកម្មទេសចរណ៍ផ្សេងៗ)។

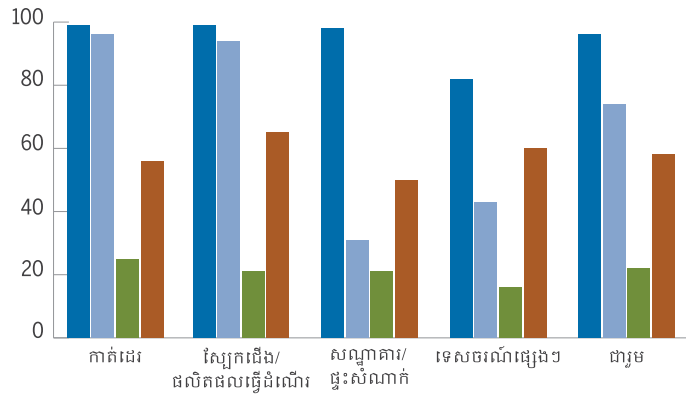
កម្មករនិយោជិតជាង ៥០ភាគរយ នៅគ្រប់វិស័យទាំងអស់លែងមានលទ្ធភាពធ្វើប្រាក់ទៅគ្រួសារ/ឪពុកម្តាយរបស់ខ្លួនដោយសារតែការបាត់បង់ប្រាក់ចំណូលពាក់ព័ន្ធនឹងការឆ្លងរាលដាលជាសកលនេះ។

- ពុំមានភាពខុសគ្នាគួរឱ្យកត់សម្គាល់ពាក់ព័ន្ធនឹងយុទ្ធសាស្ត្រទប់ទល់ទាំងនេះទៅតាមយេនឌ័រនោះឡើយ ។

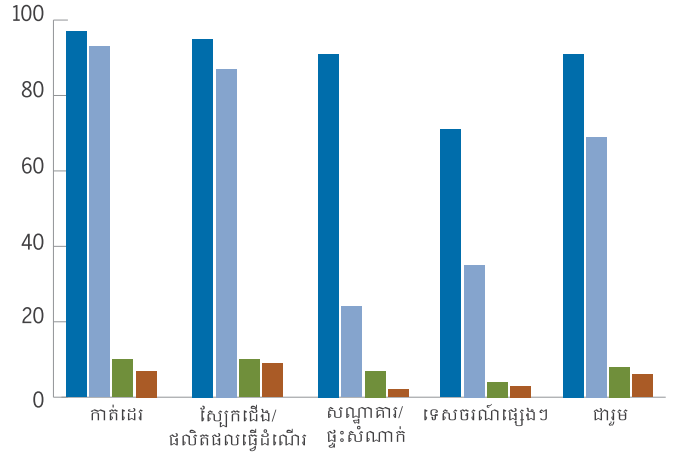
កម្មវិធីអន្តរាគមន៍ និងជំនួយដែលកម្មករនិយោជិតចង់បាន

- ដើម្បីឆ្លើយតបនឹងតម្រូវការកម្មករដែលត្រូវបានព្យួរការងារក្នុងអំឡុងពេលកូវីដ-១៩ រដ្ឋាភិបាលបានបង្កើតកម្មវិធីអន្តរាគមន៍មួយចំនួនរួមមានការផ្តល់ប្រាក់ឧបត្ថម្ភព្យួរការងារ និងកម្មវិធីបណ្តុះបណ្តាលបង្កើនជំនាញសម្រាប់កម្មករនិយោជិតដែលត្រូវបានព្យួរការងារក្នុងវិស័យទេសចរណ៍និងវិស័យកាត់ដេរ និងកម្មវិធីឧបត្ថម្ភសាច់ប្រាក់ជូនគ្រួសារក្រីក្រដោយមិនគិតពីស្ថានភាព ឬវិស័យការងារ។
- កម្មវិធីប្រាក់ឧបត្ថម្ភព្យួរការងារនោះ រួមមានប្រាក់ឧបត្ថម្ភ ៤០ ដុល្លារក្នុងមួយខែពីរដ្ឋាភិបាល និងប្រាក់ឧបត្ថម្ភចូលរួមដោយនិយោជក ៣០ ដុល្លារទៀតក្នុងមួយខែសម្រាប់វិស័យកាត់ដេរ ស្បែកជើង និងផលិតផលធ្វើដំណើរ។
- និយោជកសណ្ឋាគារនិងផ្ទះសំណាក់ និងសេវាកម្មទេសចរណ៍ផ្សេងៗមិនត្រូវបានតម្រូវឱ្យផ្តល់ប្រាក់ឧបត្ថម្ភចូលរួម ៣០ដុល្លារ នោះឡើយ យ៉ាងណាមិញ កម្មករនិយោជិត ២៤ ភាគរយ ក្នុងឧស្សាហកម្មសណ្ឋាគារនិងផ្ទះសំណាក់ និង ៣៥ ភាគរយ ក្នុងវិស័យសេវាកម្មទេសចរណ៍ផ្សេងៗបានទទួលការឧបត្ថម្ភនេះ។
- ខណៈកម្មករនិយោជិតដែលត្រូវបានស្ទង់មតិជាច្រើននាក់ក្នុងវិស័យកាត់ដេរ ស្បែកជើង និងផលិតផលធ្វើដំណើររាយការណ៍ថាខ្លួនបានទទួលប្រាក់ឧបត្ថម្ភព្យួរការងារពីរដ្ឋាភិបាល (៩៧ភាគរយក្នុងវិស័យកាត់ដេរ និង ៩៥ភាគរយក្នុងវិស័យស្បែកជើង និងផលិតផលធ្វើដំណើរ) មានកម្មករនិយោជិតតិចជាងនេះនៅតាមវិស័យសណ្ឋាគារនិងផ្ទះសំណាក់ និងសេវាកម្មទេសចរណ៍ផ្សេងៗដែលនិយាយថាខ្លួនបានទទួលប្រាក់ឧបត្ថម្ភនេះ (៩១ ភាគរយមកពីវិស័យសណ្ឋាគារនិងផ្ទះសំណាក់ និង ៧១ ភាគរយមកពីវិស័យសេវាកម្មទេសចរណ៍ផ្សេងៗ)។
- បើធៀបនឹងកម្រិតនៃការទទួលបានព័ត៌មានអំពីប្រាក់ឧបត្ថម្ភព្យួរការងារពីរដ្ឋាភិបាល (ជាមធ្យម ៩៦ ភាគរយ) កម្មករនិយោជិតដែលបានដឹងពីកម្មវិធីឧបត្ថម្ភសាច់ប្រាក់ដោយផ្ទាល់ដល់គ្រួសារក្រីក្រ និងកម្មវិធីបណ្តុះបណ្តាលដោយមានការឧបត្ថម្ភពីរដ្ឋាភិបាលមានមានកម្រិតកាន់តែទាប (៥៨ និង ២២ភាគរយ) ។ ស្រដៀងគ្នានេះដែរ មានកម្មករនិយោជិតត្រឹមតែ ៦ ភាគរយប៉ុណ្ណោះដែលរាយការណ៍ថាបានទទួលអត្ថប្រយោជន៍ពីការផ្ទេរសាច់ប្រាក់ និង ៨ ភាគរយពីកម្មវិធីបណ្តុះបណ្តាលជំនាញ។

ភាគរយកម្មករនិយោជិតមានការងារ ដែលធ្លាប់ពួកកម្មវិធីនេះ



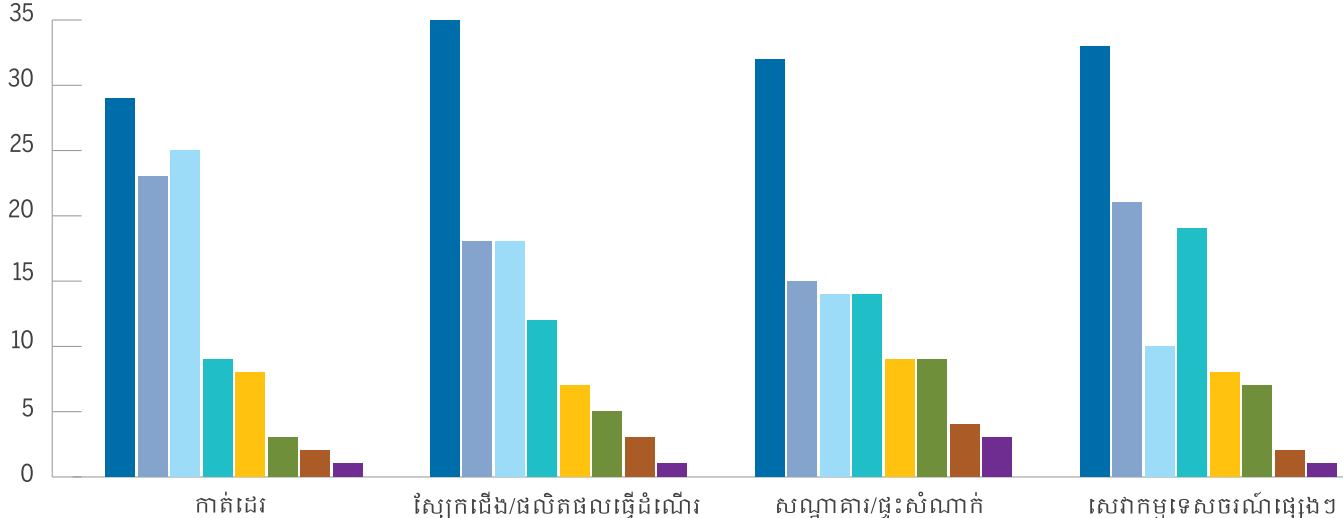
ភាគរយកម្មករនិយោជិតមានការងារ ដែលធ្លាប់ទទួលបានអត្ថប្រយោជន៍



■ ប្រាក់ឧបត្ថម្ភព្យួរការងារពីរដ្ឋាភិបាល (\$៤០/ខែ)
 ■ ការបណ្តុះបណ្តាលដែលឧបត្ថម្ភដោយរដ្ឋាភិបាល
■ ប្រាក់ឧបត្ថម្ភព្យួរការងារពីនិយោជក (\$៣០/ខែ)
 ■ កម្មវិធីឧបត្ថម្ភសាច់ប្រាក់ជូនគ្រួសារក្រីក្រ
 ប្រភព៖ ការស្ទង់មតិផលប៉ះពាល់នៃការឆ្លងរាលដាលជាសកលនៃជំងឺកូវីដ-១៩
 មកលើកម្មករនិយោជិតដែលត្រូវបានព្យួរការងារ (CPS ខែ សីហា ឆ្នាំ ២០២០)

- ជាមួយគ្នានេះដែរ កម្មករនិយោជិត ៧ ភាគរយ បានរាយការណ៍ថាខ្លួនបានជួបប្រទះឧបសគ្គមួយចំនួនពេលទៅទទួលកម្មវិធីផ្តល់ជំនួយទាំងនេះ។ ឧបសគ្គទាំងនេះមានក្នុងចំណោមកម្មករនិយោជិតក្នុងវិស័យសណ្ឋាគារ និងផ្ទះសំណាក់ច្រើនជាងគេ។ ឧបសគ្គដែលកម្មករនិយោជិតជួបប្រទះញឹកញាប់ជាងគេរួមមាន៖ ខុសអត្តសញ្ញាណបណ្ណ/លេខទូរសព្ទ បាត់លេខកូដផ្ទេរប្រាក់ ការបើកយឺតយ៉ាវ ការឆ្លងឆ្លើយគ្នាមិនច្បាស់និងសេវាកម្មអតិថិជនមិនគួរជាទីពេញចិត្ត និងបញ្ហាប្រឈមដទៃទៀត។
- នៅពេលសាកសួរថាយន្តការផ្តល់ជំនួយមួយណាដែលកម្មករនិយោជិតចង់បាន អ្នកឆ្លើយតប ៣២ ភាគរយជ្រើសរើសយកប្រាក់ឧបត្ថម្ភព្យួរការងារជាជម្រើសទីមួយ ២០ ភាគរយជ្រើសរើសយកកម្មវិធីបណ្តុះបណ្តាលបង្កើនជំនាញ និង ១៩ ភាគរយ ជ្រើសរើសយកកម្មវិធីឧបត្ថម្ភសាច់ប្រាក់ជូនគ្រួសារក្រីក្រ។ អ្នកឆ្លើយតប ១៣,៥ ភាគរយ ទៀតជ្រើសរើសយកការរៀបចំបំណុលឡើងវិញ។ ការរៀបចំបំណុលឡើងវិញជាជម្រើសដែលទទួលបានការគាំទ្រជាងគេក្នុងចំណោមកម្មករនិយោជិតវិស័យសេវាកម្មទេសចរណ៍ផ្សេងៗ ក្នុងនោះ ១៩ ភាគរយបានជ្រើសរើសយន្តការនេះជាជម្រើសទីមួយ។

ប្រភេទជំនួយដែលកម្មករនិយោជិតរងផលប៉ះពាល់ចង់បាន (ភាគរយនៃកម្មករនិយោជិត)



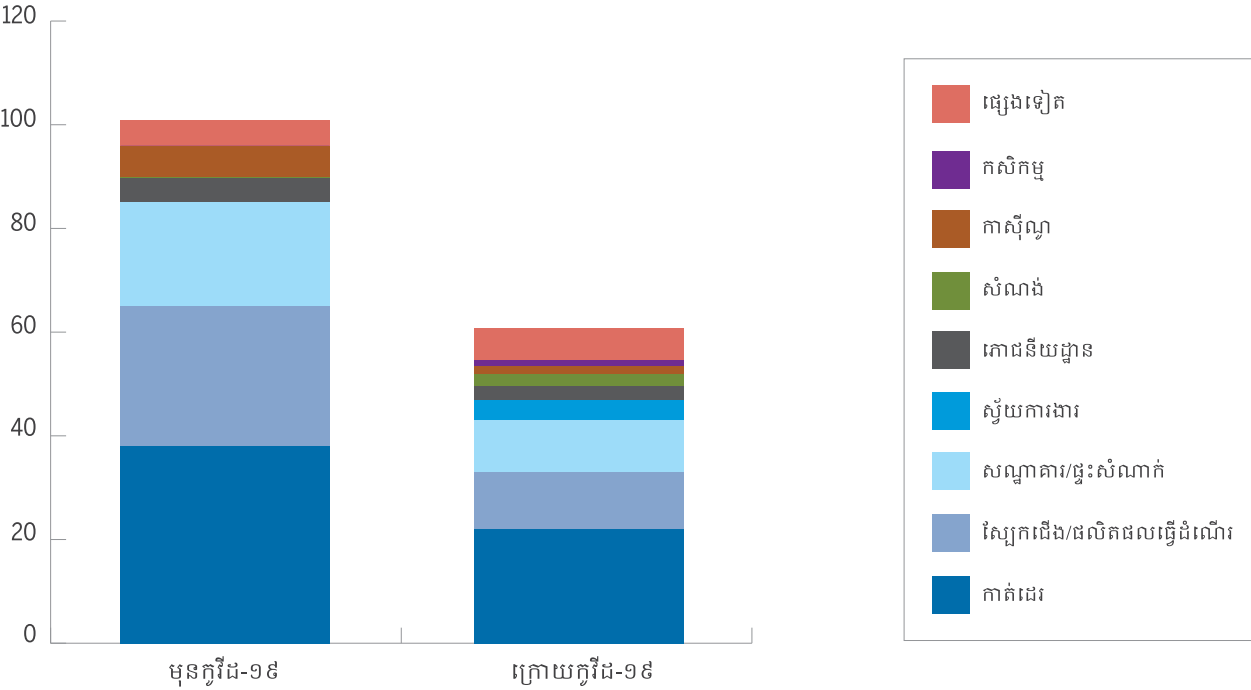
■ ប្រាក់ឧបត្ថម្ភព្យួរការងារ
 ■ ការបណ្តុះបណ្តាលជំនាញ
 ■ ប្រាក់ឧបត្ថម្ភជូនគ្រួសារក្រីក្រ
 ■ ការរៀបចំរចនាសម្ព័ន្ធបំណុលឡើងវិញ
■ កម្មវិធីមានការប្រាក់ទាបសម្រាប់អាជីវកម្ម/ពាណិជ្ជកម្មខ្នាតតូចបំផុត
 ■ កម្មវិធីសាច់ប្រាក់ពលកម្ម
 ■ ការចែកស្បៀងអាហារ
 ■ ផ្សេងទៀត
 ប្រភព៖ ការស្ទង់មតិផលប៉ះពាល់នៃការឆ្លងរាលដាលជាសកលនៃជំងឺកូវីដ-១៩
 មកលើកម្មករនិយោជិតដែលត្រូវបានព្យួរការងារ (CPS ខែ សីហា ឆ្នាំ ២០២០)

- បុរស និងស្ត្រីដែលមានទំនោរចង់បានប្រាក់ឧបត្ថម្ភការងារមានអត្រាស្មើគ្នា។ យ៉ាងណាមិញ គេសង្កេតឃើញមានភាពខុសគ្នាតាមយេនឌ័រសម្រាប់ជម្រើសយន្តការផ្តល់ជំនួយផ្សេងៗ ស្ត្រី ២១ ភាគរយចង់បានសាច់ប្រាក់ឧបត្ថម្ភជូនគ្រួសារក្រីក្រតែមានបុរសត្រឹមតែ ១៣ ភាគរយប៉ុណ្ណោះដែលចង់បានយន្តការនេះ។ បុរស ២៣ ភាគរយចង់បានកម្មវិធីបណ្តុះបណ្តាលជំនាញតែស្ត្រី ១៨ ភាគរយប៉ុណ្ណោះដែលជ្រើសយកជម្រើសនេះ។

ទិដ្ឋភាពអនាគត និងឱកាសការងារ

- កម្មករនិយោជិតស្ទើរពាក់កណ្តាល (៤៥ ភាគរយ) ក្នុងចំណោមកម្មករនិយោជិតនៅក្នុងវិស័យកាត់ដេរដែលរងផលប៉ះពាល់ទាំងអស់ត្រូវបានហៅត្រលប់ទៅធ្វើការវិញ គិតត្រឹមខែសីហា។ កម្មករនិយោជិតជាង ១ ភាគ ៣ (៣៦ ភាគរយ) ក្នុងចំណោមកម្មករនិយោជិតដែលត្រូវបានផ្អាកការងារនៅក្នុងវិស័យស្បែកជើង និងផលិតផលធ្វើដំណើរបានវិលត្រឡប់ទៅធ្វើការវិញ។ ឱកាសទទួលបានការងារវិញនៅក្នុងវិស័យទេសចរណ៍មានកម្រិតទាបជាងខ្លាំង ដោយមានកម្មករនិយោជិតនៅក្នុងវិស័យសណ្ឋាគារ និងផ្ទះសំណាក់តែ ២៥ ភាគរយ និងវិស័យសេវាកម្មទេសចរណ៍ដទៃទៀតតែ ១៤ ភាគរយ ប៉ុណ្ណោះត្រូវបានហៅទៅធ្វើការវិញ។
- កម្មករនិយោជិតដែលត្រូវបានព្យួរការងារប្រហែល ១២ ភាគរយ បានរាយការណ៍ថាខ្លួនរកបានការងារថ្មីតែម្តង។ អ្នកដែលធ្លាប់ធ្វើការក្នុងឧស្សាហកម្មកាត់ដេរ ស្បែកជើង និងផលិតផលធ្វើដំណើរមុនការព្យួរការងារមានទំនោររកបានការងារថ្មីខ្ពស់ជាង។ កម្មករនិយោជិតក្នុងវិស័យកាត់ដេរ ១៣ ភាគរយ និង ១៦ ភាគរយក្នុងផ្នែកស្បែកជើង និងផលិតផលធ្វើដំណើរទទួលបានការងារថ្មីក្រោយព្យួរការងារខណៈដែល ៥ ភាគរយប៉ុណ្ណោះនៃអ្នកធ្វើការក្នុងឧស្សាហកម្មសណ្ឋាគារ និងផ្ទះសំណាក់អាចរកការងារថ្មីបាន។
- បើទោះបីមានការប៉ាន់ស្មានពីដំបូងពីរដ្ឋាភិបាលថា វិស័យកសិកម្ម និងការងារតាមជនបទ អាចជួយសម្រាលដល់អ្នកបាត់បង់ការងារដោយសារកូវីដ១៩ មានកម្មករនិយោជិតដែលរងផលប៉ះពាល់តែ ១,២ ភាគរយប៉ុណ្ណោះបានទទួលបានការងារនៅក្នុងវិស័យកសិកម្ម។ ចំនួនការងារនៅភូមិឃុំតាមទីជនបទនៅមានកម្រិត។ ភូមិដែលដាំបន្លែនិងភូមិដាំដំណាំសម្រាប់លក់ផ្តល់ឱកាសការងារបានច្រើនជាងបើធៀបនឹងភូមិដែលបង្កបង្កើនផលស្រូវ និងភូមិចិញ្ចឹមសត្វ។ ឱកាសការងារភាគច្រើនមាននៅភូមិដីថ្មី។
- បើទោះបីជាវិស័យសំណង់បានក្លាយជាប្រភពការងារថ្មី វិស័យនេះពុំបានផ្តល់ឱកាសការងារច្រើនឡើយ។ មានកម្មករនិយោជិតដែលរងផលប៉ះពាល់តែ ២,៥ ភាគរយប៉ុណ្ណោះដែលទទួលបានការងារក្នុងវិស័យសំណង់។ ពួកគេក៏ងាយរងគ្រោះដោយសារការឆបោកផងដែរ។ ជាទូទៅ កម្មករនិយោជិតទាំងនេះពុំមែនជាសមាជិកសហជីពណាមួយដែលអាចជួយការពារពួកគេបានឡើយ។
- កម្មករនិយោជិតដែលត្រូវបានព្យួរការងារប្រមាណ ៤ ភាគរយ បានជ្រើសយកមុខរបរស្វ័យនិយោជន៍។ អ្នកខ្លះបានចាប់យករបរលក់ផលិតផលតាមអនឡាញ ឯអ្នកខ្លះទៀតជួញ ឬលក់ដូរដូចជាបន្លែ និងផ្លែឈើ ឬធ្វើជាអ្នកផ្តល់សេវាដឹកជញ្ជូនជាដើម។

ភាគរយនៃកម្មករនិយោជិតមានការងារធ្វើតាមវិស័យ



ប្រភព៖ ការស្ទង់មតិផលប៉ះពាល់នៃការឆ្លងកាលជាសកលនៃជំងឺកូវីដ-១៩មកលើកម្មករនិយោជិតដែលត្រូវបានព្យួរការងារ (CPS សីហា ២០២០)

៤ អនុសាសន៍



តំឡើងប្រាក់ឧបត្ថម្ភការងារ និងពង្រីកវិសាលភាពទៅកាន់វិស័យដទៃទៀត៖

ប្រាក់ឧបត្ថម្ភ ៧០ ដុល្លារក្នុងមួយខែសម្រាប់កម្មករនិយោជិតនៅក្នុងវិស័យកាត់ដេរពិតជាមានសារប្រយោជន៍ និងត្រូវបានសាទរពីសំណាក់កម្មករនិយោជិតប៉ុន្តែចំនួននេះសឹងតែមិនគ្រប់សម្រាប់ការចំណាយលើម្ហូបអាហាររបស់កម្មករនិយោជិតម្នាក់ៗ។ ចំណែកឯកម្មករនិយោជិតដែលត្រូវបានព្យួរការងារនៅក្នុងវិស័យផ្សេងទទួលបានរឹតតែតិច។



រក្សាកម្មវិធីផ្ទេរសាច់ប្រាក់បច្ចុប្បន្នដើម្បីជួយដល់គ្រួសារដែលងាយរងគ្រោះជាងគេ និងពង្រីកវិសាលភាពមូលនិធិសមធម៌សុខាភិបាល៖

កម្មករនិយោជិតមួយចំនួនធំលែងមានលទ្ធភាពធ្វើប្រាក់ទៅឱ្យគ្រួសាររបស់ខ្លួន។ ដូច្នេះកម្មវិធីផ្ទេរសាច់ប្រាក់ពិតជាមានភាពចាំបាច់ដើម្បីទ្រទ្រង់គ្រួសារដែលកំពុងត្រូវការជំនួយហិរញ្ញវត្ថុ។ ការពង្រីកវិសាលភាពមូលនិធិសមធម៌សុខាភិបាលក៏នឹងអាចជួយគាំទ្រដល់គ្រួសារក្រីក្រ និងកម្មករនិយោជិតនៅក្នុងវិស័យក្រៅប្រព័ន្ធផងដែរនិងធានាថាប្រជាពលរដ្ឋអាចទទួលបានការថែទាំសុខភាពដែលចាំបាច់។



ពង្រីកកម្មវិធីបណ្តុះបណ្តាលបង្កើនជំនាញ៖

កម្មវិធីនេះអាចជួយសម្រាលវិបត្តិការងារនាពេលបច្ចុប្បន្ន និងឆ្លើយតបតម្រូវការកម្លាំងពលកម្មដែលមានជំនាញខ្ពស់នាពេលអនាគត។ កម្មករនិយោជិតក៏ចង់បានកម្មវិធីបែបនេះផងដែរ។



រក្សាកម្មវិធីបន្ទុះបន្ថយ និងការរៀបចំបំណុលឡើងវិញ និងធានានូវការសហការពីអ្នកផ្តល់ឥណទាន៖

ការសងបំណុលគឺជាបន្ទុកធំមួយសម្រាប់កម្មករនិយោជិតដែលរងផលប៉ះពាល់ ព្រមទាំងគ្រួសារ។ ការរៀបចំបំណុលឡើងវិញសម្រាប់កម្មករនិយោជិតដែលត្រូវបានព្យួរការងារ និងការលុបចោលតែម្តងក្នុងករណីធ្ងន់ធ្ងរមួយចំនួនដែលកម្មករនិយោជិតបាត់បង់ការងាររយៈពេលវែង អាចដើរតួជាការសម្រាលបន្ទុកធំធេងមួយ។



បញ្ចូលកម្មវិធីពលកម្មសាច់ប្រាក់ផ្ដោតតាមគោលដៅ៖

កម្មវិធីនេះអាចជួយផ្តល់ឱកាសការងារជាបណ្តោះអាសន្ន។ កម្មវិធីនេះគួរផ្ដោតលើការដោះស្រាយបញ្ហាអាទិភាពដូចជាផ្លូវថ្នល់ និងហេដ្ឋារចនាសម្ព័ន្ធផ្សេងៗ។



បង្កើតការងារទីប្រជុំជន និងការងារក្រៅកសិកម្ម៖

គម្រោងដែលត្រូវការកម្លាំងពលកម្មច្រើន ចាំបាច់ត្រូវមានការជំរុញការវិនិយោគខ្លាំង ជាមួយនឹងលក្ខខណ្ឌការងារសមរម្យដើម្បីបង្កើតចំនួនឱកាសការងារឱ្យបានច្រើន ដែលជាយន្តការមួយមានភាពទាក់ទាញសម្រាប់កម្មករនិយោជិត។



លើកទឹកចិត្តការបង្កើតសហជីពតំណាងកម្មករនិយោជិត ពិសេសក្នុងវិស័យក្រៅប្រព័ន្ធ៖

កម្មករនិយោជិតងាយប្រឈមនឹងការកេងប្រវ័ញ្ច និងលក្ខខណ្ឌការងារអសុវត្ថិភាពជាងមុនចាប់តាំងពីមានវិបត្តិកូវីដ-១៩ ដូច្នេះពួកគេត្រូវការវិធានការគាំពារ។ សហជីពអាចជួយគាំទ្រកម្មករនិយោជិត ឱ្យចូលរួមលើកឡើងពីបញ្ហានានា និងជួយសម្រួលការចរចារវាងអ្នកពាក់ព័ន្ធ។



ពង្រឹងការអនុវត្តវិធានការការពារជំងឺកូវីដ-១៩នៅកន្លែងធ្វើការ និងតាមមធ្យោបាយធ្វើដំណើរ៖

កន្លងមក និយោជកបានអនុម័តវិធានការការពារបានទូលំទូលាយហើយ ប៉ុន្តែគេចាំបាច់ត្រូវកែលម្អការអនុវត្តវិធានការទាំងនេះបន្ថែមទៀត ដូចជាធានាឱ្យមានការផ្តល់ និងការទទួលបានបរិក្ខារអនាម័យគ្រប់គ្រាន់ ពិសេសនៅតាមរោងចក្រកាត់ដេរ និងស្បែកជើង។ កម្មករនិយោជិតដែលប្រើមធ្យោបាយធ្វើដំណើរមធ្យមគ្នាប្រឈមនឹងការឆ្លងខ្ពស់ហើយកន្លងមកវិធានការការពារនៅតាមមធ្យោបាយធ្វើដំណើរមិនទាន់ត្រូវបានអនុវត្តគ្រប់គ្រាន់នៅឡើយ។



ការស្រាវជ្រាវនេះធ្វើឡើងដោយមជ្ឈមណ្ឌលសិក្សាគោលនយោបាយ ភ្នំពេញ
 បទសង្ខេបនេះគឺយោងតាមរបាយការណ៍របស់៖ Ngo, S., Khon, L., Sour, M., Nuth, S. (2021).
 Assessing the Impact of the COVID-19 Pandemic on Suspended Workers in four sectors in
 Cambodia: garment manufacturing, footwear and travel goods, hotels and guesthouses, and other
 tourism services. Phnom Penh: Centre for Policy Studies.

ឧបត្ថម្ភដោយ



USAID
 FROM THE AMERICAN PEOPLE



របាយការណ៍នេះអាចកើតឡើងបានដោយសារការគាំទ្រពី i) ប្រជាពលរដ្ឋអាមេរិក តាមរយៈទីភ្នាក់ងារ
 សហរដ្ឋអាមេរិកសម្រាប់ការអភិវឌ្ឍអន្តរជាតិ (USAID) ក្រោមកិច្ចព្រមព្រៀងដៃគូលេខ 72044219LA
 00001 ដោយមានជំនួយបច្ចេកទេសពីមជ្ឈមណ្ឌលសាមគ្គីភាព និង ii) ក្រសួងការបរទេស និង
 ពាណិជ្ជកម្ម (DFAT) របស់រដ្ឋាភិបាលអូស្ត្រាលីតាមរយៈកម្មវិធីពន្លកចំណេះរបស់មូលនិធិអាស៊ី។
 ទស្សនៈដែលបានបញ្ចេញនៅក្នុងការបោះពុម្ពផ្សាយនេះ គឺជារបស់អ្នកនិពន្ធទាំងស្រុង និងពុំប្រាកដ
 ថាជាទស្សនៈរបស់ USAID រដ្ឋាភិបាលសហរដ្ឋអាមេរិកមជ្ឈមណ្ឌលសាមគ្គីភាព រដ្ឋាភិបាលអូស្ត្រាលី
 ឬមូលនិធិអាស៊ីឡើយ។