

សង្ខេបគោលនយោបាយ

# ការអនុវត្តរបបសោធន វិស័យឯកជននៅកម្ពុជា



ការត្រៀមខ្លួន និងផលប៉ះពាល់  
លើសុខុមាលភាពសង្គម



## **អំណះអំណាង**

ការសិក្សានេះទទួលបានការគាំទ្រពីក្រសួងការបរទេស និងពាណិជ្ជកម្មអូស្ត្រាលីតាមរយៈកម្មវិធីពន្ធកចំណេះ ៖ ទិន្នន័យ និងការពិភាក្សាដើម្បីការអភិវឌ្ឍនៅកម្ពុជារបស់អង្គការមូលនិធិអាស៊ី។ ទស្សនៈដែលលើកឡើងនៅក្នុងរបាយការណ៍ស្រាវជ្រាវនេះ គឺជាទស្សនៈរបស់អ្នកនិពន្ធជាដាច់ខាត គឺមិនបានឆ្លុះបញ្ចាំងពីទស្សនៈរបស់រដ្ឋាភិបាលអូស្ត្រាលី និងអង្គការមូលនិធិអាស៊ី ឬក្រុមប្រឹក្សាជាតិគាំពារសង្គម និងនិយ័តករសន្តិសុខសង្គមឡើយ។

# អនុសាសន៍

កម្មវិធី ឬរបបគាំពារសង្គម គឺជាឧបករណ៍គោលនយោបាយដ៏សំខាន់សម្រាប់រដ្ឋាភិបាល ក្នុងការដោះស្រាយភាពក្រីក្រ និងកង្វះខាតជាច្រើនផ្នែក ដូចជាទាក់ទិនទៅនឹងការងារសមរម្យ ការអប់រំ ការថែទាំសុខភាព សន្តិសុខស្បៀង សន្តិសុខប្រាក់ចំណូល។ ដូច្នេះហើយ វាអាច ជាឧបករណ៍ដ៏មានប្រសិទ្ធភាពក្នុងការប្រយុទ្ធប្រឆាំងនឹងភាពក្រីក្រនិងវិសមភាព។ ការគាំពារសង្គម អាចដើរតួនាទីជាមូលដ្ឋានក្នុងការបង្កើតមតិអភិវឌ្ឍន៍ប្រកបដោយបរិយាបន្ន និងនិរន្តរភាព។ អវត្តមាននៃកិច្ចគាំពារសង្គម ធ្វើឲ្យប្រជាជន ជាពិសេសអ្នកដែលងាយរងគ្រោះបំផុត ត្រូវទទួលរងនូវ ហានិភ័យកាន់តែខ្លាំងក្នុងការធ្លាក់ចុះក្រោមបន្ទាត់នៃភាពក្រីក្រឬជាប់ក្នុងភាពក្រីក្រជាច្រើនជំនាន់។

ឆ្ពោះទៅមុខ រដ្ឋាភិបាលអាចពិចារណាចំណុចដូចខាងក្រោម ៖

- បេឡាជាតិសន្តិសុខសង្គម និងនិយ័តករសន្តិសុខសង្គម បន្តពង្រីកវិសាលភាពនៃនិយោជិតដែលត្រូវស្ថិតក្រោមរបបសោធន ក្នុងខណៈពេលបន្តរក្សានូវ ទំនុកចិត្ត និងប្រសិទ្ធភាពនៃការគ្រប់គ្រងគម្រោង។
- បេឡាជាតិសន្តិសុខសង្គមបន្តកែលម្អគុណភាពសេវាកម្ម (ផ្តល់ព័ត៌មាន និងសេវាសន្តិសុខសង្គម) និងសមត្ថភាពគ្រប់គ្រង ដែលមានស្រាប់របស់បេឡា ជាតិរបបសន្តិសុខសង្គម ដើម្បីគ្រប់គ្រងប្រកបដោយនិរន្តរភាពនូវកំណើនទំហំ មូលនិធិសោធននាពេលអនាគត។
- និយ័តករសន្តិសុខសង្គមគួរសម្របសម្រួលជាមួយក្រសួងពាក់ព័ន្ធ និងធ្វើ ការយ៉ាងជិតស្និទ្ធជាមួយនិយោជកដើម្បីកាត់បន្ថយបន្ទុកដែលអាចកើតចេញពី សហភាគទានរបស់ពួកគេទៅក្នុងរបបនេះ ដោយផ្តល់នូវការលើកទឹកចិត្តផ្នែក ច្បាប់ការកែលម្អផលិតភាពនិងការសម្របសម្រួលបរិយាកាស ក៏ដូចជាការគាំទ្រ អាជីវកម្មកាន់តែប្រសើរឡើង។
- និយ័តករសន្តិសុខសង្គមផ្តល់ក្របខណ្ឌបទប្បញ្ញត្តិដល់ឱកាសវិនិយោគសម្រាប់ មូលនិធិសោធន ជាបណ្តាញដ៏មានប្រសិទ្ធភាពចំពោះការវិនិយោគប្រកបដោយ ផលិតភាព ខណៈពេលដែលរក្សាឲ្យបាននូវទំនុកចិត្ត និងនិរន្តរភាពនៃរបប សោធន និងធ្វើការត្រួតពិនិត្យនិងវាយតម្លៃជាទៀងទាត់ដំណើរការរបស់មូលនិធិ សោធន។

# ១ សេចក្តីផ្តើម

ការស្រាវជ្រាវលើ “ការអនុវត្តរបបសោធនក្នុងវិស័យឯកជននៅកម្ពុជា ៖ ការត្រៀមខ្លួន និងផលប៉ះពាល់លើសុខុមាលភាពសង្គម” គឺជាផ្នែកមួយនៃចង្កោមការស្រាវជ្រាវបែបកោសលវិជ្ជា ដែលធ្វើឡើងដោយមជ្ឈមណ្ឌលគោលនយោបាយយុទ្ធសាស្ត្រ និងនវានុវត្តន៍ ក្រោមការឧបត្ថម្ភ របស់ក្រសួងការបរទេស និងពាណិជ្ជកម្មអូស្ត្រាលី តាមរយៈកម្មវិធីពន្លកចំណេះនៃអង្គការ មូលនិធិអាស៊ី និងនិយ័តករសន្តិសុខសង្គមកម្ពុជា ។

គោលបំណងនៃការស្រាវជ្រាវរួមមាន ៖

- ស្វែងយល់ពីការយល់ដឹង ការទទួលយក និងប្រតិកម្មរបស់វិស័យឯកជនលើការ ដាក់ឱ្យអនុវត្តរបបសោធនក្នុងវិស័យឯកជននៅកម្ពុជា
- វាយតម្លៃការត្រៀមខ្លួនរបស់និយោជិត និងនិយោជកលើការអនុវត្តរបបសោធន
- កំណត់រកបន្ទុកលើនិយោជកលើសោហ៊ុយចំណាយធុរកិច្ច (ជាពិសេសការចំណាយភាគទាន២%)
- និងផ្តល់ជម្រើសគោលនយោបាយសម្រាប់រដ្ឋាភិបាលពិចារណា ក៏ដូចជាកាត់ បន្ថយបន្ទុកចំណាយរបស់និយោជកលើការអនុវត្តរបបសោធននេះ ។

# ២ វិធីសាស្ត្រស្រាវជ្រាវ

កម្រងសំណួរចំនួនពីរត្រូវបានរៀបចំឡើងដើម្បីស្វែងយល់អំពីការយល់ឃើញនិងការយល់ដឹង របស់និយោជក និងនិយោជិតលើប្រធានបទនៃរបបសោធនសង្គមជាទូទៅ និងរបបសោធន ដែលទើបចាប់អនុវត្តថ្មីរបស់ប្រទេសកម្ពុជា ។

ជាពិសេសចំពោះនិយោជក ឯកសារនេះមានគោលបំណងស្វែងយល់អំពីបញ្ហាប្រឈម ដែលពួកគេបានជួបប្រទះ ចំណាយលើការធ្វើអាជីវកម្ម នៅពេលដែលរបបសោធនចូលជាធរមាន

ឆន្ទៈក្នុងការបង់វិភាគទាន និងជម្រើសគោលនយោបាយសម្រាប់រដ្ឋាភិបាលពិចារណា។ ទាក់ទងនឹងនិយោជិត ឯកសារនេះមានគោលបំណងស្វែងយល់ពីការយល់ឃើញរបស់ពួកគេអំពីការចូលនិវត្តន៍ ឆន្ទៈក្នុងការបង់វិភាគទាន និងប្រាក់សោធននិវត្តន៍ដែលរំពឹងទុក។

ទំហំសំណាកគំរូសរុបដែលមានក្រុមហ៊ុនចំនួន៧៦ (សម្ភាសចំនួន៨០) និងនិយោជិតចំនួន៥៥៤នាក់ (សម្ភាសចំនួន៦០០) មកពីវិស័យផ្សេងៗគ្នាត្រូវបានជ្រើសរើសសម្រាប់ការវិភាគទិន្នន័យ។ ការលាយចម្រុះដ៏ល្អនៃយេនឌ័រ វិស័យ និងសញ្ជាតិត្រូវបានពិចារណានៅពេលជ្រើសរើសសំណាកគំរូ។

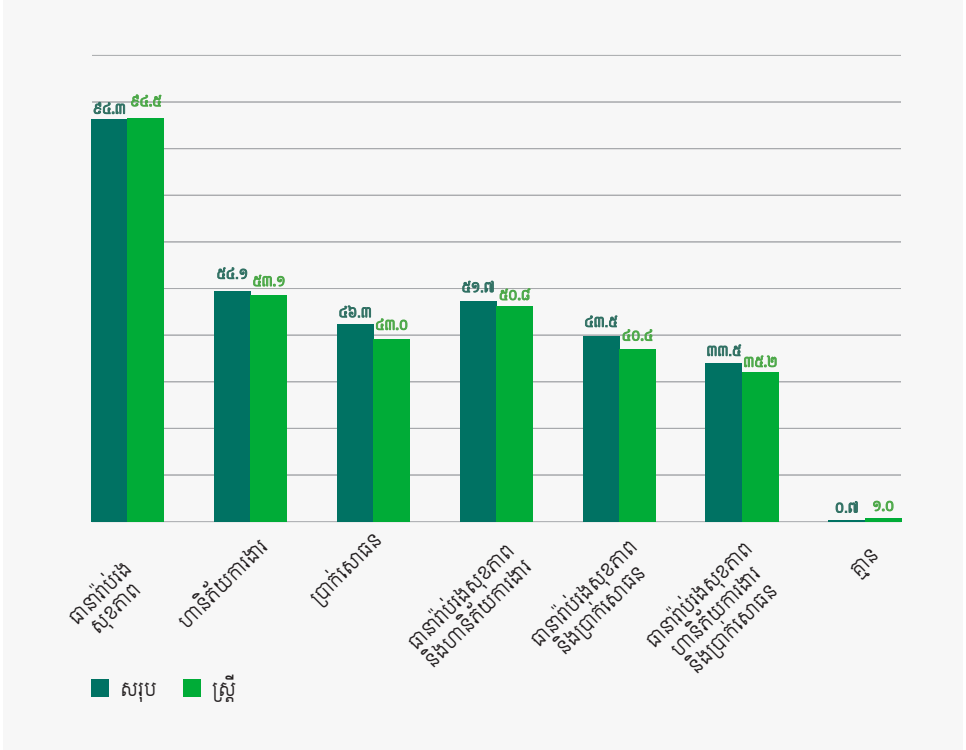
ការប៉ាន់ប្រមាណពីផលប៉ះពាល់នៃការអនុវត្តរបបសោធនវិស័យឯកជន គឺផ្អែកទៅលើសេណារីយ៉ូនៃការប្រមូលភាគទានសរុប និងកំណើនរបស់វា ដោយប្រើប្រាស់ម៉ូដែលសេដ្ឋកិច្ច CGE ដោយណាមិចកម្ពុជា និងទិន្នន័យពីការអង្កេតសេដ្ឋកិច្ចសង្គម។ ម៉ូដែលសេដ្ឋកិច្ច CGE នេះ អាចបង្ហាញលទ្ធផលសក្តិកម្មនៃការអនុវត្តរបបសោធនវិស័យឯកជន លើការប៉ាន់ប្រមាណបម្រែបម្រួលសេដ្ឋកិច្ចពីមូលដ្ឋានឆ្នាំ២០២២ ដូចជា ផលិតផលសរុបក្នុងស្រុក (ផសស) ការបង្កើតការងារ និងអត្រាភាពក្រីក្រ។

# ៣ ការយល់ឃើញ និងការត្រៀមខ្លួនក្នុងការអនុវត្តរបបសោធនសម្រាប់ប្រទេសកម្ពុជា

## ការចូលនិវត្តន៍របស់និយោជិត និងកង្វល់របស់ពួកគេ

ជាទូទៅ និយោជិតដែលបានស្ទង់មតិរាយការណ៍ថា បច្ចុប្បន្ននិយោជិតបានផ្តល់អត្ថប្រយោជន៍សន្តិសុខសង្គមយ៉ាងទូលំទូលាយ។ ច្រើនជាង៩៤%នៃពួកគេទទួលបានការធានារ៉ាប់រងសុខភាព ៥៤% ទទួលបានការធានារ៉ាប់រងហានិភ័យការងារ និង ៤៦% ទទួលបានរបបសោធន។ លើសពីនេះទៅទៀត ចន្លោះពី ៣៧% ទៅ ៥២% នៃពួកគេទទួលបានរបបសន្តិសុខសង្គមលើសពីជំនួនពីរបើយោងទៅតាមរូបភាពទី ១ ។ ចំនួននិយោជិតតិចតួចណាស់ (តិចជាង ១%) បានរាយការណ៍ថាពុំទទួលបានអត្ថប្រយោជន៍អ្វីសោះ។ អត្រានៃនិយោជិតស្រ្តីដែលបានទទួលបានអត្ថប្រយោជន៍សន្តិសុខសង្គម និងអត្ថប្រយោជន៍របបសោធនមានចំនួនទាបជាងអត្រាមធ្យមរបស់សំណាក។

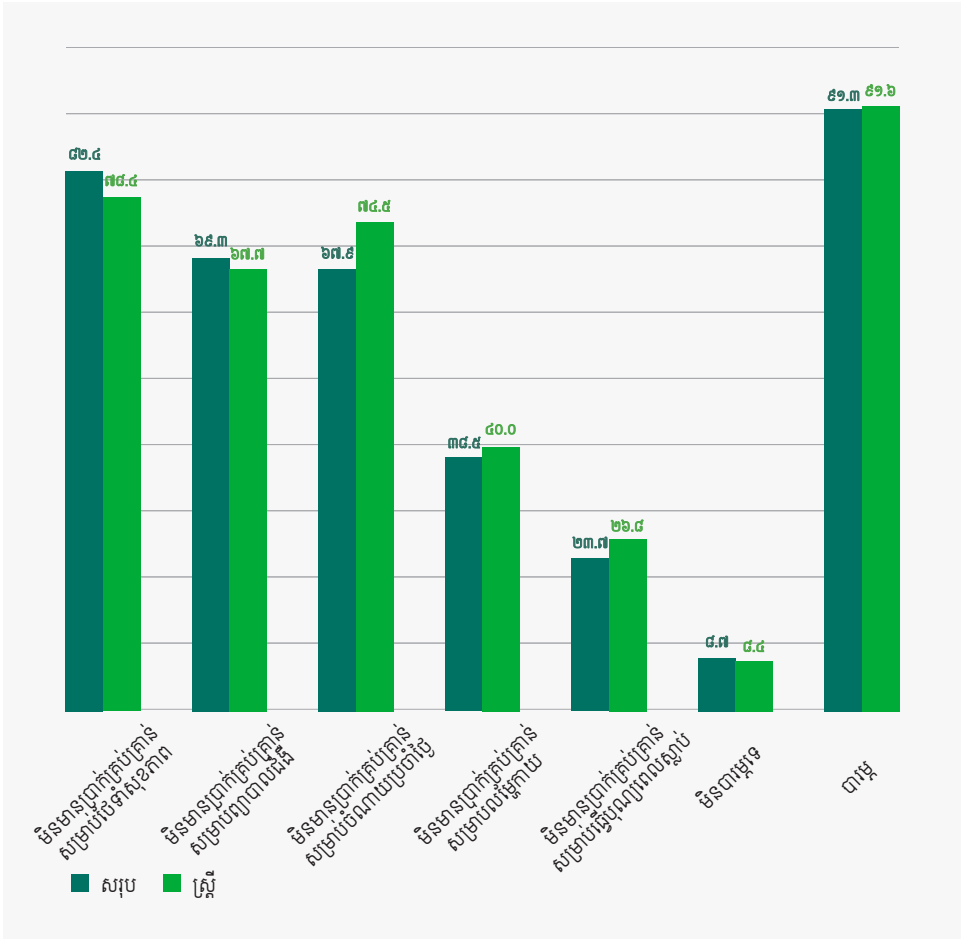
រូបភាពទី១. ការទទួលបានអត្ថប្រយោជន៍របបសន្តិសុខសង្គម



ទោះជាយ៉ាងណាក៏ដោយ និយោជិតដែលបានស្ទង់មតិនៅតែមានការព្រួយបារម្ភអំពីការចូលនិវត្តន៍របស់ពួកគេ ។ ដូចដែលបានបង្ហាញដោយរូបភាពទី២ ជាង ៩១% នៃពួកគេបង្ហាញពីការព្រួយបារម្ភអំពីការចូលនិវត្តន៍ ដោយ៨២% មានការព្រួយបារម្ភខ្លាំងបំផុតលើ "បញ្ហាមិនមានប្រាក់សម្រាប់ការថែទាំសុខភាព" បន្ទាប់មក ៦៩% លើ "ការចំណាយសម្រាប់ជំងឺ" ៦៨% លើ "ការចំណាយប្រចាំថ្ងៃ" ។ ពួកគេក៏មានការព្រួយបារម្ភផងដែរអំពីការមិនមានប្រាក់ចំណូលគ្រប់គ្រាន់សម្រាប់ការកម្សាន្ត និងសូម្បីតែសម្រាប់ពិធីបុណ្យសពរបស់ពួកគេ។ មានតែនិយោជិតប្រហែល ៨.៧%ប៉ុណ្ណោះដែលបង្ហាញពីការព្រួយបារម្ភតិចតួចឬគ្មានការព្រួយបារម្ភអំពីការចូលនិវត្តន៍របស់ពួកគេ។

អត្រាស្ត្រីដែលមានការព្រួយបារម្ភលើ "ការចំណាយប្រចាំថ្ងៃ" "ចំណាយការកំសាន្ត" និង "ចំណាយបុណ្យសព" មានចំនួនខ្ពស់ជាងអត្រាមធ្យមរបស់សំណាក ប៉ុន្តែទាបជាងលើ "បញ្ហាមិនមានប្រាក់សម្រាប់ការថែទាំសុខភាព" និង "ការចំណាយសម្រាប់ជំងឺ"។

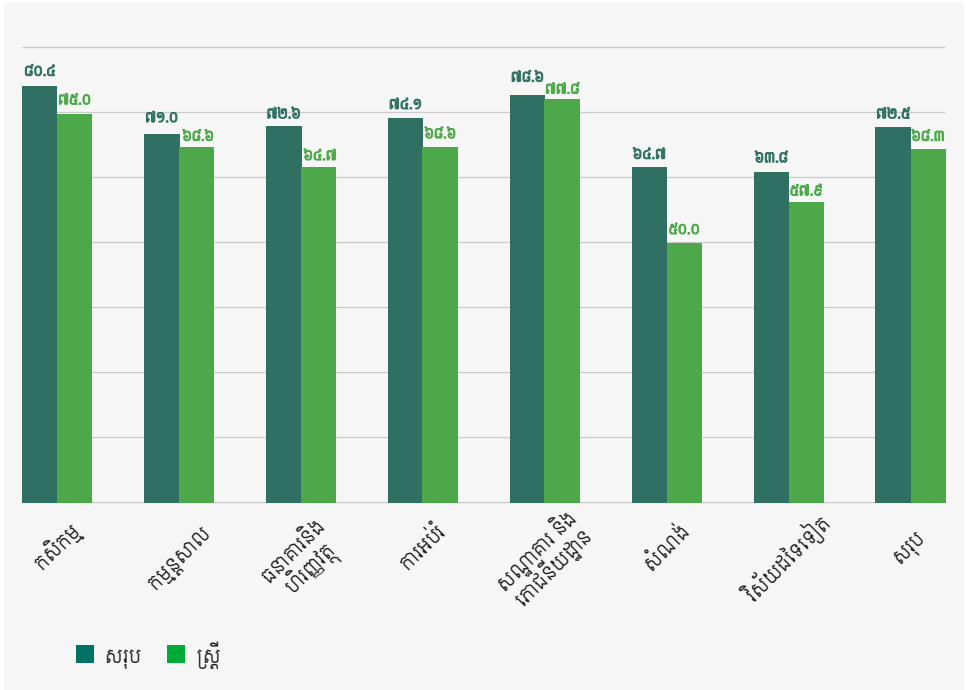
## រូបភាពទី២. ការបាញ់របស់និយោជិត



## ការយល់ដឹងរបស់និយោជិត និងគុណតម្លៃរបបសោធននិស័យឯកទេស

នៅពេលក្រឡេកមើលជាពិសេសលើរបបសោធន កម្រិតនៃការយល់ដឹងមានកម្រិតខ្ពស់ គួរឱ្យកត់សម្គាល់នៅទូទាំងគ្រប់វិស័យ (៦៤%-៨០%) ជាមធ្យម ៧២% ឬ ៣៩៥នាក់នៃអ្នកឆ្លើយសំណួរសរុប បើយោងទៅតាមរូបភាពទី៣ ។ អត្រានៃការយល់ដឹងរបស់ស្ត្រីពីរបបសោធន មានចំនួនទាបជាងអត្រាមធ្យមរបស់សំណាក ។

### រូបភាពទី៣. ការយល់ដឹងរបស់និយោជិតពីរបបសោធន



### រូបភាពទី៤. ប្រភេទសំខាន់ៗនៃព័ត៌មានអំពីរបបសោធន

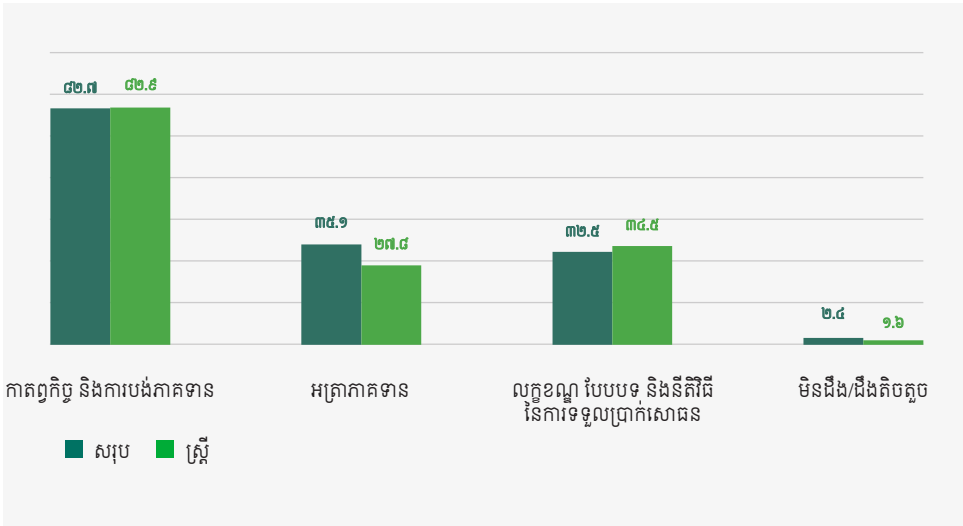


ប្រភេទសំខាន់ៗនៃព័ត៌មានអំពីរបបសោធនត្រូវបានរាយការណ៍ថា ទទួលបានពីក្រុមហ៊ុន (៧៦.៧%) ប្រព័ន្ធផ្សព្វផ្សាយ (៣៣.៤%) បេឡាជាតិរបបសន្តិសុខសង្គម (ប.ស.ស) (២១%) និងនៅសល់ពីនេះគឺពីសហជីព មិត្តភក្តិ និងក្រុមគ្រួសារ (១៩%) បើយោងទៅតាមរូបភាពទី ៤ ។



នៅពេលសួរថាតើពួកគេដឹងអ្វីខ្លះអំពីគម្រោងនេះ ប្រហែល ៨២.៧% នៃអ្នកឆ្លើយតប ដឹងពីតម្រូវការវិភាគទានជាកតព្វកិច្ច អត្រាវិភាគទាន ៣៥% និងប្រហែល ៣២.៥% នៃនីតិវិធី ចាំបាច់ទាំងអស់។ មានតែ ២.៤% នៃពួកគេហាក់ដូចជាមិនសូវមាន/គ្មានចំណេះដឹងអំពីរបប សោធន បើយោងទៅតាមរូបភាពទី៥។

**រូបភាពទី៥. ប្រភពសំខាន់ៗនៃព័ត៌មានអំពីរបបសោធន**

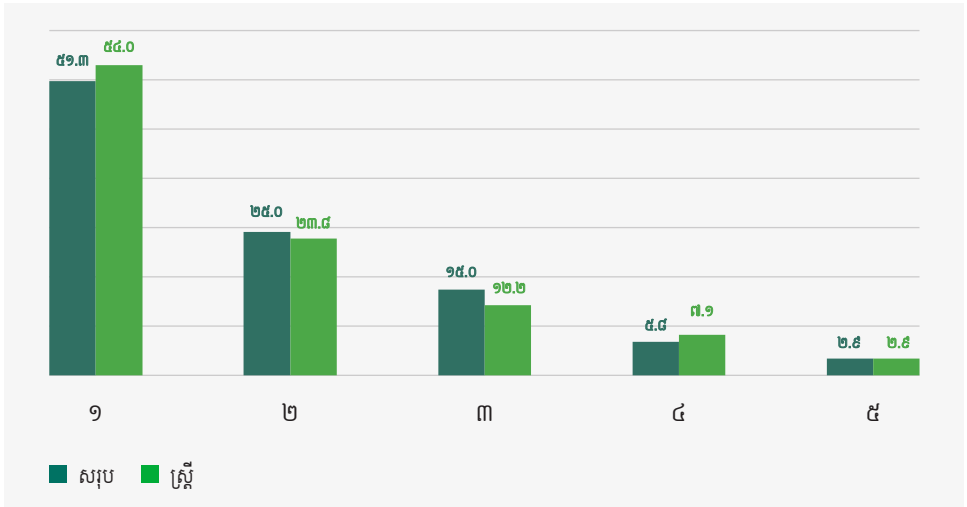


**សារៈសំខាន់នៃរបបសោធនវិស័យឯកជន អត្រាវិភាគទាន ការរំពឹងទុក និង ឥន្ទ្រនៃការចូលរួមរបស់និយោជិត**

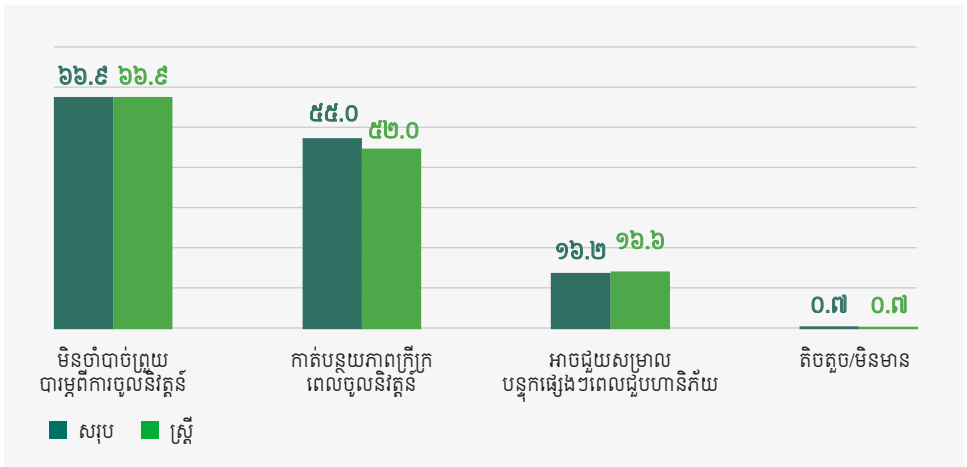
ការស្ទង់មតិនេះក៏បានផ្តល់ព័ត៌មានអំពីតម្លៃដែលនិយោជិតបច្ចុប្បន្នដាក់លើរបបសោធននិង ផលប៉ះពាល់សក្តានុពលរបស់វាទៅលើជីវភាពរស់នៅរបស់ពួកគេ។ ដូចរូបភាពទី៦ខាងក្រោម ជាង ពាក់កណ្តាលនៃនិយោជិតដែលបានឆ្លើយតប (៥១.៣%) វាយតម្លៃគម្រោងប្រាក់សោធននិវត្តន៍ ថាមានសារៈសំខាន់ខ្លាំង ហើយប្រហែល ៤០% នៃពួកគេវាយតម្លៃថាមានសារៈសំខាន់ល្មម។ មានតែប្រហែល ៨% នៃអ្នកឆ្លើយតបប៉ុណ្ណោះដែលវាយតម្លៃថា គម្រោងនេះមិនសំខាន់ ឬសំខាន់ តិចតួចបំផុត។ ស្ត្រីភាគច្រើនបានផ្តល់តម្លៃខ្ពស់បំផុតដល់របបសោធន ជាងអត្រាមធ្យមរបស់ សំណាក ។

## រូបភាពទី៦. សារៈសំខាន់នៃរបបសោធន

(១: សំខាន់បំផុត - ៥: មិនសំខាន់)

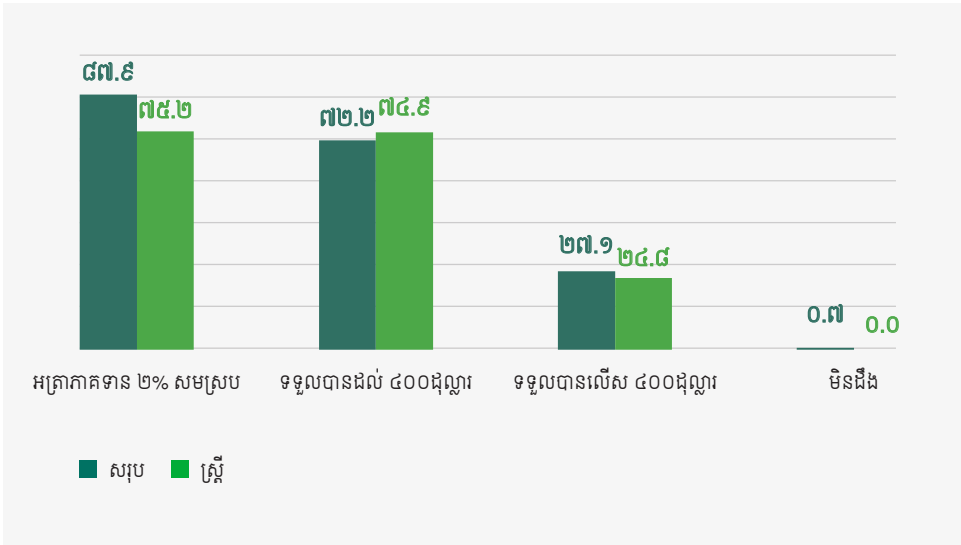


## រូបភាពទី៧. ផលប៉ះពាល់នៃរបបសោធន

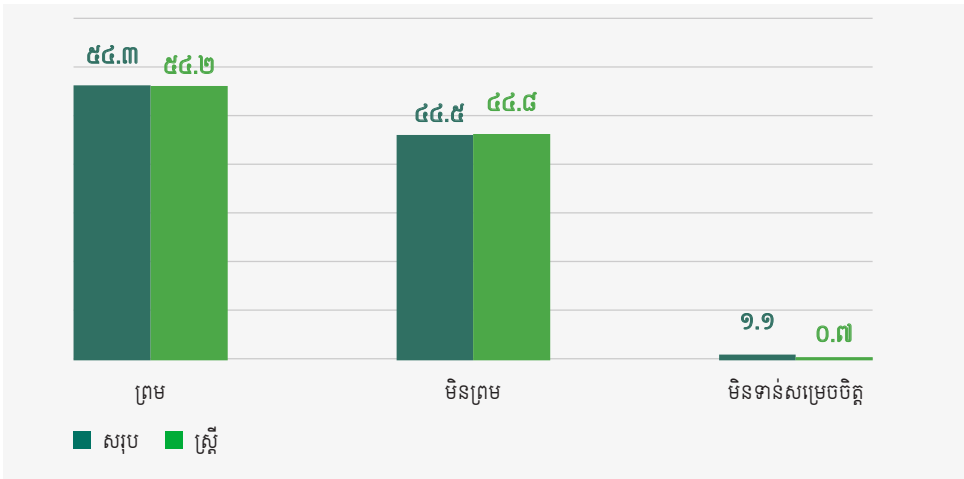


ក្នុងចំណោមប្រសិទ្ធភាពដែលអាចមានពីរបបសោធននិយោជិតប្រហែល៦៧% ដែលត្រូវបានស្នង់មតិគិតថា របបនេះនឹងបន្ថយកង្វល់ពីការចូលនិវត្តន៍របស់ពួកគេ ដោយក្នុងនោះ៥៥% កាត់បន្ថយភាពក្រីក្រ និង ១៦% នឹងមានប្រសិទ្ធភាពផ្សេងទៀត (ហានិភ័យសុខភាព ឬបន្ទុកផ្សេងទៀត)។ តិចជាង ១% នៃពួកគេយល់ឃើញថា អត្ថប្រយោជន៍តិចតួច ឬគ្មាន យោងទៅតាមរូបភាពទី៧។ និយោជិតស្រ្តីក៏មានការយល់ឃើញពីប្រសិទ្ធភាពដែលអាចមានពីរបបសោធនដូចអត្រាមធ្យមរបស់ សំណាកដែរ។

**រូបភាពទី៨. ការរំពឹងទុកពីទឹកប្រាក់ទទួលបានប្រចាំខែពីរបបសោធន**



**រូបភាពទី៩. ធន្នះចូលរួមក្នុងរបបសោធនស្ម័គ្រចិត្ត**



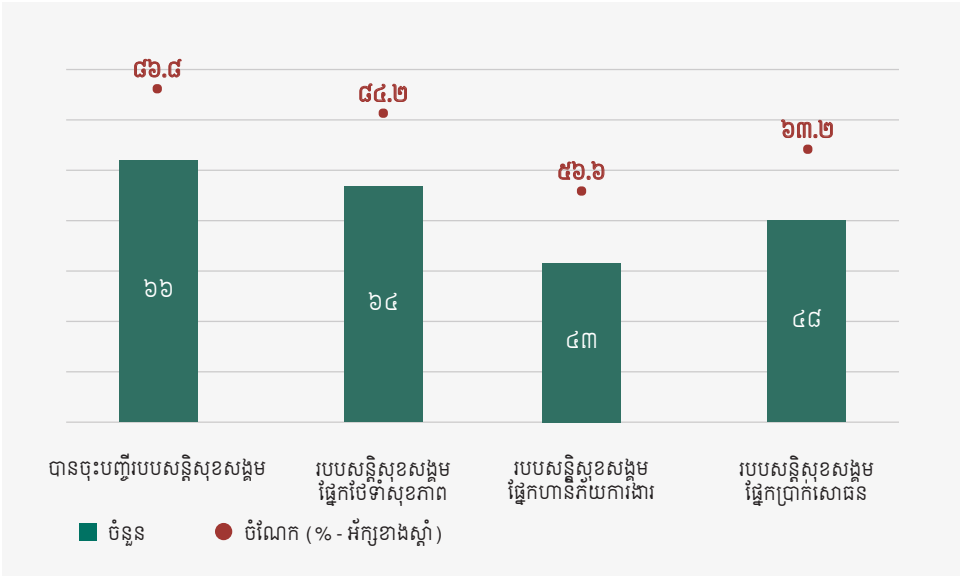
ការស្ទង់មតិនេះបានគូសបញ្ជាក់អំពីការយល់ឃើញរបស់និយោជិតលើអត្រាកាតទាន និងការរំពឹងទុករបស់ពួកគេលើកម្រិតនៃប្រាក់បង់ប្រចាំខែនៃរបបសោធន។ ច្រើនជាង៨៧.៩%នៃអ្នកឆ្លើយសំណួរយល់ឃើញថាអត្រាកាតទាន២%របស់ពួកគេគឺគ្រប់គ្រាន់ ៨២% ពេញចិត្តនឹងមានការបង់ប្រាក់សោធនប្រចាំខែ រហូតដល់៤០០ដុល្លារ ហើយ២៧%នៃពួកគេរំពឹងថានឹងមានការបង់ប្រាក់សោធនប្រចាំខែច្រើនជាង៤០០ដុល្លារបើយោងទៅតាមរូបភាពទី៨។ អត្រានិយោជិតស្ត្រីដែលគិតថាអត្រាកាតទាន២%មានកម្រិតសមស្របមានចំនួនទាបជាងអត្រាមធ្យមរបស់សំណាកប៉ុន្តែភាគច្រើនរំពឹងថាបានចំណូលខ្ពស់ពីរបបសោធន។

នៅពេលសួរអំពីឆន្ទៈរបស់ពួកគេក្នុងការចូលរួមក្នុងរបបសោធនដោយស្ម័គ្រចិត្តបន្ថែម ប្រសិនបើប្រាក់ចំណូលរបស់ពួកគេលើសពី៣០០ដុល្លារនៃប្រាក់ឈ្នួលចូលរួមភាគទាននោះ ច្រើនជាង៥៤%នៃអ្នកឆ្លើយតបបង្ហាញពីចំណាប់អារម្មណ៍របស់ពួកគេក្នុងការចូលរួមយោងទៅតាមរូបភាពទី៩។ និយោជិតស្រ្តីក៏មានឆន្ទៈខ្ពស់ក្នុងការចូលរួមរបបសោធនស្ម័គ្រចិត្ត។

**ការយល់ឃើញ និងការត្រៀមខ្លួនរបស់និយោជកលើរបបសោធនវិស័យឯកជន**  
 ការយល់ដឹងរបស់និយោជក និងការអនុវត្តរបបសោធនវិស័យឯកជន

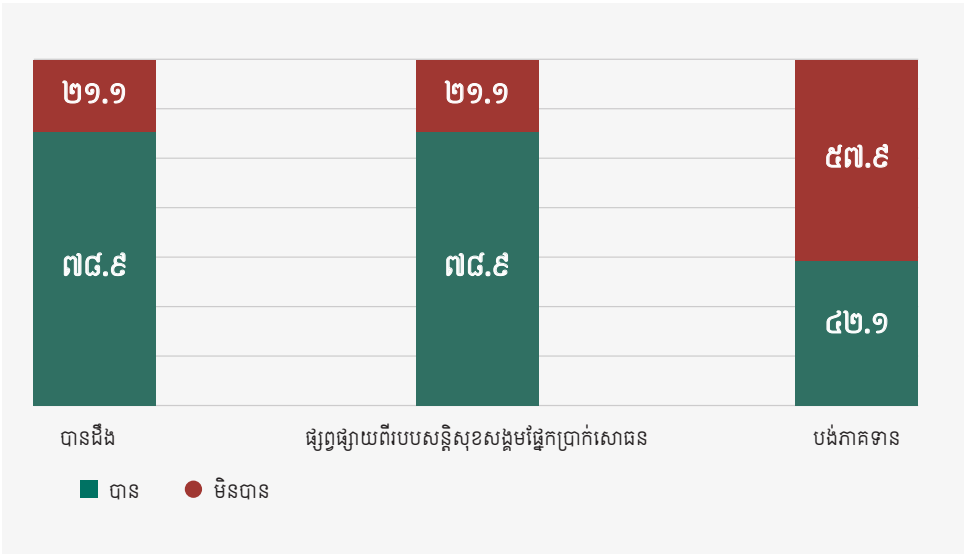
និយោជកត្រូវបានសួរថា តើបច្ចុប្បន្នពួកគេផ្តល់អត្ថប្រយោជន៍សន្តិសុខសង្គមដល់និយោជិតរបស់ពួកគេដែរឬទេ។ ជាង ៨៦.៨% អះអាងថាបានចុះឈ្មោះជាមួយបេឡាជាតិរបបសន្តិសុខសង្គម (បសស) ៨៤.២% បានផ្តល់ការធានារ៉ាប់រងសុខភាព ៥៦.៦% បានផ្តល់ហានិភ័យការងារ និង ៦៣.២% បានផ្តល់អត្ថប្រយោជន៍សោធនដល់និយោជិត បើយោងទៅតាមរូបភាពទី១០។

**រូបភាពទី១០. សហគ្រាសដែលបានចុះបញ្ជី និងផ្តល់អត្ថប្រយោជន៍សន្តិសុខសង្គម**



ទាក់ទងនឹងការយល់ដឹង និងការអនុវត្តរបបសោធនវិស័យឯកជន ប្រហែល ៧៨.៩% នៃអ្នកឆ្លើយសំណួរបានរាយការណ៍ថាបានដឹងអំពីរបបនេះនិងបានផ្សព្វផ្សាយព័ត៌មានដល់និយោជិតរបស់ពួកគេ។ ទោះជាយ៉ាងណាក៏ដោយ មានតែអ្នកឆ្លើយសំណួរប្រហែល ៤២.១%ប៉ុណ្ណោះ ដែលបាននិយាយថា ពួកគេបានបង់ភាគទានដល់របបសោធនសម្រាប់និយោជិតរបស់ពួកគេ យោងទៅតាមរូបភាពទី១១ ។

**រូបភាពទី១១. ប្រភពសំខាន់ៗនៃព័ត៌មានអំពីគម្រោងសោធន**

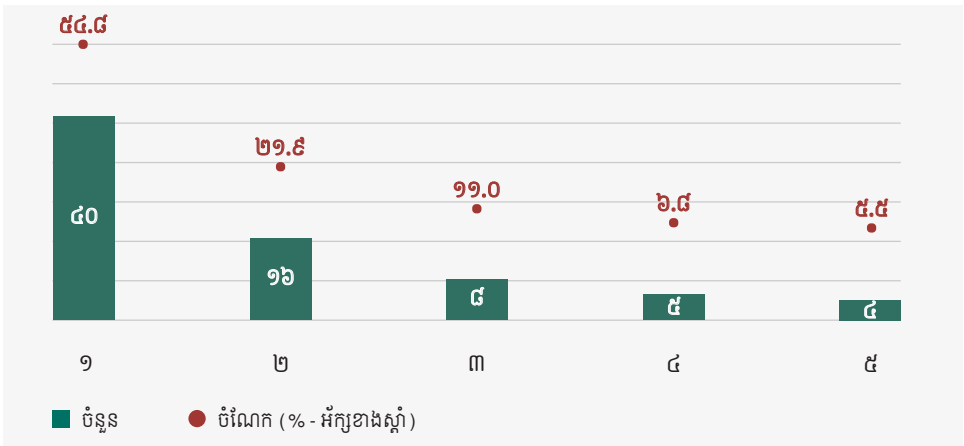


**ការយល់ឃើញរបស់និយោជកអំពីសារៈសំខាន់នៃរបបសោធនវិស័យឯកជន**

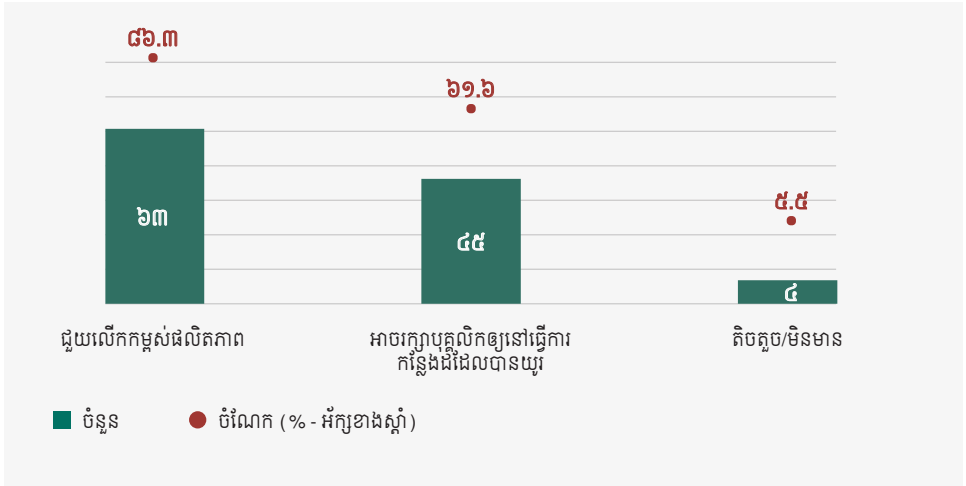
និយោជកនៅក្នុងការស្វែងមតិ ហាក់ដូចជាផ្តល់សារៈសំខាន់ និងតម្លៃដែលនិយោជិតផ្តល់ លើរបបសោធន ដែលបង្ហាញដោយរូបភាពទី១២ខាងក្រោម ។ និយោជកដែលឆ្លើយតបជាង ៥៤.៨ % បានវាយតម្លៃរបបសោធនថា មានសារៈសំខាន់ខ្លាំង ហើយប្រហែល ៣៤% នៃពួកគេវាយតម្លៃថា មានសារៈសំខាន់ល្មម ។ មានតែប្រហែល ១២% នៃអ្នកឆ្លើយប៉ុណ្ណោះដែលវាយតម្លៃថា របបនេះមិនសំខាន់ ឬសំខាន់តិចតួចបំផុត ។

**រូបភាពទី១២. សារៈសំខាន់នៃរបបសោធន**

(១: សំខាន់បំផុត - ៥: មិនសំខាន់)



**រូបភាពទី១៣. អត្ថប្រយោជន៍នៃរបបសោធន**

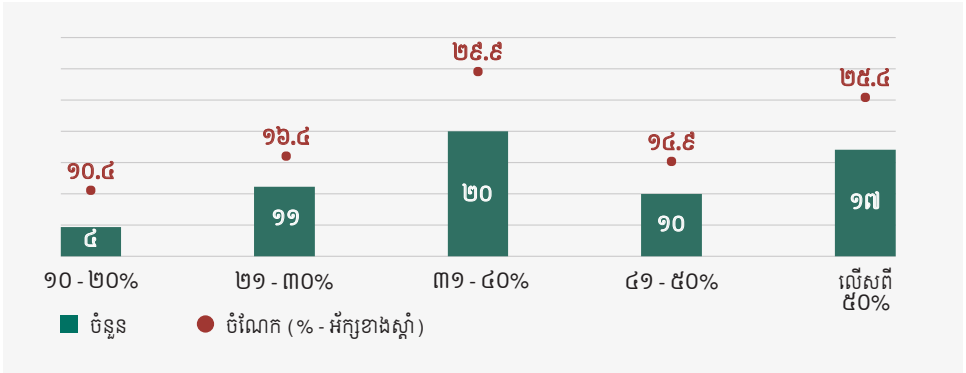


និយោជកក៏សំឡឹងមើលអំពីប្រសិទ្ធភាពដែលអាចមានពីគម្រោងនេះផងដែរ។ និយោជិតដែលបានស្ទង់មតិប្រហែល ៨៦.៣% គិតថា គម្រោងនេះនឹងជួយបង្កើនផលិតភាពរបស់ក្រុមហ៊ុនដោយ ៦១.៦% ថាជាមធ្យោបាយសំខាន់ក្នុងការរក្សាភាពស្មោះត្រង់របស់និយោជិត។ មានពួកគេតែប្រហែល ៥.៥% ប៉ុណ្ណោះដែលយល់ឃើញថា មានប្រយោជន៍តិចតួច ឬគ្មាន បើយោងទៅតាមរូបភាពទី១៣ ។

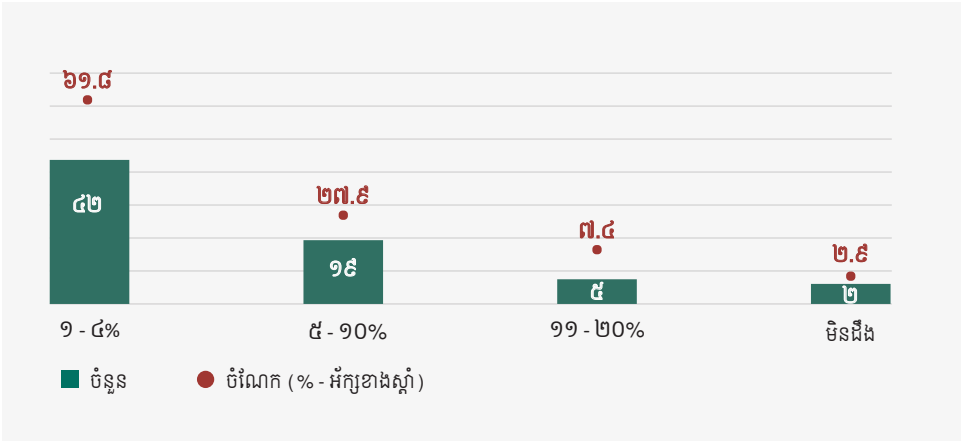
**ការចំណាយលើរបបសោធនវិស័យឯកជន និងឆន្ទៈនៃការចូលរួមរបស់និយោជក**

វាក៏សំខាន់ដែលត្រូវយល់ដឹងអំពីបញ្ហាប្រឈមជាសក្តានុពលដែលនិយោជកបានជួបប្រទះនៅពេលដែលការអនុវត្តរបបសោធនចូលជាធរមាន ជាពិសេសបន្ទុកការចំណាយ និងឆន្ទៈរបស់និយោជកក្នុងការចំណាយចូលរួមសហគ្រាសរបស់ពួកគេក្នុងរបបនេះ។

**រូបភាពទី១៤. ចំណែកនៃការចំណាយលើថ្លៃឃ្នាលពលកម្ម**



**រូបភាពទី១៥. ការកើនឡើងនៃចំណាយប្រតិបត្តិការពីការបង់ភាគទានរបបសោធន**

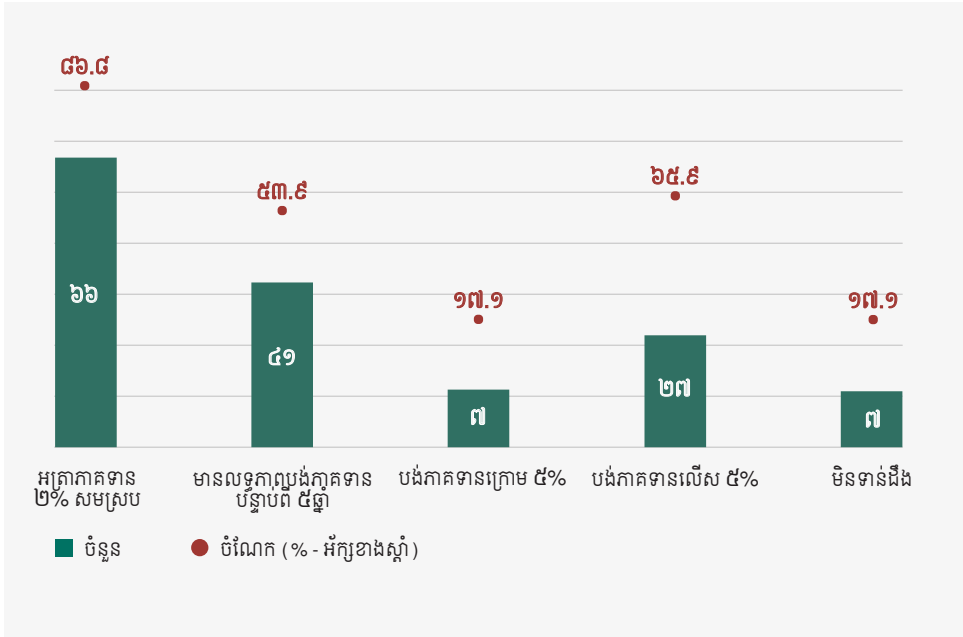


មានការព្រួយបារម្ភ ចំពោះការកើនឡើងដែលអាចកើតមាននៃការចំណាយប្រតិបត្តិការដែលជាលទ្ធផលមកពីការចូលរួមសហភាគទានរបស់និយោជកក្នុងរបបនេះ ខណៈដែលអ្នកឆ្លើយសំណួរប្រហែល ៧៥% រាយការណ៍ថា ចំណែកនៃការចំណាយលើថ្លៃឈ្នួលពលកម្ម ស្មើនឹងពាក់កណ្តាលនៃសោហ៊ុយប្រតិបត្តិការ យោងទៅតាមរូបភាពទី១៤។

និយោជកប្រហែល ៦២% បាននិយាយថា ភាគទានរបស់ពួកគេនឹងនាំឱ្យមានការកើនឡើងប្រហែល ១-៤% នៃការចំណាយសរុបរបស់ពួកគេ ហើយប្រហែល ៣៥% ហាក់ដូចជាវាយការណ៍អំពីការកើនឡើងជាសក្តានុពលនៃចំណាយប្រតិបត្តិការរបស់ពួកគេលើសពី ៥% យោងទៅតាមរូបភាពទី១៥។

នៅពេលសាកសួរអំពីភាគទានរបបសោធនប្រហែល ៨៧% នៃអ្នកឆ្លើយតបយល់ស្របថាអត្រាសហភាគទាន ២% របស់ពួកគេគឺល្មម ហើយប្រហែល ៥៤% មានឆន្ទៈ និងអាចបង់ភាគទានសម្រាប់រយៈពេល ៥ ឆ្នាំខាងមុខ ដែលក្នុងនោះ ១៧% អាចបង់ក្រោម ៥% និង ៦៦% នៃពួកគេអាចបង់ប្រហែល ៥% នៃអត្រាភាគទាន យោងតាមរូបភាពទី១៦ ។

រូបភាពទី១៦. កម្រិត និងលទ្ធភាព ធនៈបង់ និងអត្រាកាតទាន



## ៤ ផលប៉ះពាល់នៃការអនុវត្តរបបសោធនវិស័យ ឯកជនលើសេដ្ឋកិច្ច និងសុខុមាលភាពសង្គម ពីម្ចីដែលម៉ាក្រូសេដ្ឋកិច្ច

### ការប៉ាន់ប្រមាណអំពីភាគទានសរុបចំពោះរបបសោធនវិស័យឯកជន

ការប៉ាន់ប្រមាណអំពីភាគទានសរុប ជាសក្តានុពលចំពោះរបបសោធនវិស័យឯកជន ដែលផ្អែកលើចំនួននិយោជិតដែលបានចុះឈ្មោះជាមួយ ប.ស.ស។ នៅត្រីមាសទីមួយនៃឆ្នាំ២០២២ សមាជិកសរុបមានចំនួន ២.៣៦ លាននាក់។ យោងតាមអនុក្រឹត្យរបស់រដ្ឋាភិបាល ចុះថ្ងៃទី ៤ ខែមីនា ឆ្នាំ២០២១ ប្រាក់ឈ្នួលរួមវិភាគទានអប្បបរមា និងខ្ពស់បំផុតដែលជាប់កាតទានក្នុងរបបសោធន គឺមានជាអប្បបរមាចាប់ពី ៤០០,០០០ រៀល (ឬ ១០០ដុល្លារ) ដល់អតិបរមា ១,២០០,០០០ រៀល (ឬ ៣០០ ដុល្លារ)។ ដោយប្រើការព្យាករកម្មនៃការងារ និងទិន្នន័យបេឡាជាតិរបបសន្តិសុខសង្គម ការប៉ាន់ប្រមាណអំពីវិភាគទានសរុបជាមធ្យមចំពោះគម្រោងត្រូវបានបង្ហាញក្នុងតារាងទី១ ។



**តារាងទី១ . ការប៉ាន់ប្រមាណអំពីវិភាគទានសរុបជាមធ្យមក្នុងមួយឆ្នាំចំពោះរបបសោធន (លានដុល្លារអាមេរិក)**

ឆ្នាំ	២០២២ – ២០២៦	២០២៧ – ២០៣១	២០៣២ – ២០៣៥
ភាគទានសរុបមធ្យមប្រចាំឆ្នាំ	២១១.៧	៥៧១.៣	១,១៧៨.៧

វិភាគទានសរុបដល់របបសោធនត្រូវបានប៉ាន់ប្រមាណថានឹងមានជាមធ្យម២១១.៧លានដុល្លារ ពីឆ្នាំ២០២២-២០២៦ ចំនួន ៥៧១.៣លានដុល្លារ ពីឆ្នាំ២០២៧-២០៣១ និងប្រហែល ១,១៧៨.៧លានដុល្លារ ពីឆ្នាំ២០៣២-២០៣៥ ។

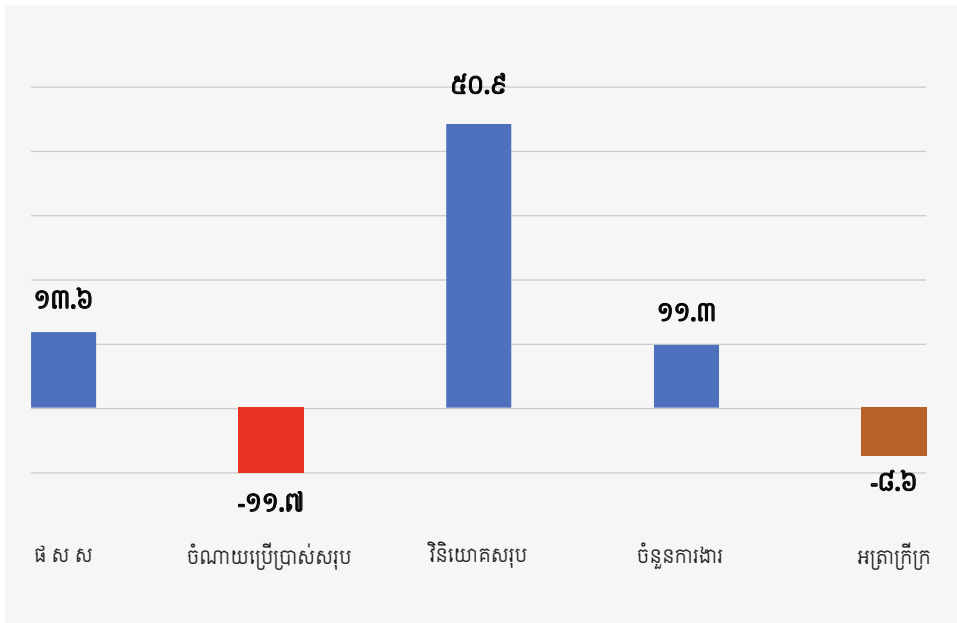
**សក្តានុពលនៃផលប៉ះពាល់របស់របបសោធនវិស័យឯកជនលើសេដ្ឋកិច្ច និងសុខុមាលភាពសង្គម**

ភាគទានជាភាគពួកកិច្ចចំពោះរបបសោធនវិស័យឯកជន នឹងបង្វែរប្រាក់ចំណូលដែលនៅសល់ពីគ្រួសារទៅជាប្រាក់សន្សំដែលនាំអោយមានកាត់បន្ថយការប្រើប្រាស់សរុបជាបណ្តោះអាសន្នរបស់គ្រួសារ។ ក្នុងពេលជាមួយគ្នានេះ ប្រាក់សន្សំនេះនឹងចាក់បញ្ចូលទៅក្នុងសេដ្ឋកិច្ចវិញតាមរយៈការវិនិយោគទៅលើគ្រឿងចក្រ និងឧបករណ៍ថ្មី (វិនិយោគមូលធន) ។

ការអនុវត្តរបបសោធនវិស័យឯកជនចាប់ពីឆ្នាំ២០២២ នឹងកាត់បន្ថយការចំណាយសរុបរបស់គ្រួសារ។ ទោះជាយ៉ាងណាក៏ដោយ ប្រាក់ដែលបានសន្សំពីការចំណាយនេះ នឹងត្រូវបានប្រើសម្រាប់ការវិនិយោគដោយមានការកើនឡើងគួរឱ្យកត់សម្គាល់ពីកម្រិតព្យាករណ៍មូលដ្ឋាន ។ ទឹកប្រាក់សរុបទាំងនេះប៉ះប៉ូវដល់ការកាត់បន្ថយការប្រើប្រាស់ក្នុងគ្រួសារដែលនាំទៅរកការកើនឡើងនៃផលិតផលក្នុងស្រុកសរុបពីកម្រិតព្យាករណ៍មូលដ្ឋាន ។ ផលប៉ះពាល់ជាវិជ្ជមានបានមកពីការទិញទំនិញមូលធននិងជះឥទ្ធិពលផ្ទាល់ទៅលើទិន្នផលនៃវិស័យគ្រឿងម៉ាស៊ីន ឧបករណ៍ និងសំណង់ក៏ដូចជាអ្នកផ្គត់ផ្គង់របស់ពួកគេ ។ គ្រឿងចក្រនិងបរិក្ខារថ្មីតំបន់ដាំដុះក៏ដូចជាគ្រឿងបរិក្ខារថ្មីៗនឹងត្រូវបានប្រើដើម្បីពង្រីកទិន្នផលឧស្សាហកម្មសម្រាប់រយៈពេលបន្ទាប់ និងបង្កើតគុណប្រយោជន៍ដល់សេដ្ឋកិច្ចទាំងមូល ។

**រូបភាពទី១៧ សក្តានុពលនៃផលប៉ះពាល់របស់របបសោធនវិស័យឯកជនលើសេដ្ឋកិច្ច និងភាពក្រីក្រពីឆ្នាំ២០២២ ដល់ឆ្នាំ២០៣៥**

(%សរុបលើសកំណើនពីការព្យាករណ៍ឆ្នាំមូលដ្ឋាន)



រូបភាពទី១៧ បង្ហាញពីឥទ្ធិពលលើម៉ាក្រូសេដ្ឋកិច្ច ទោះបីជាមានការថយចុះ ១៨% នៃការប្រើប្រាស់ក្នុងគ្រួសារសរុបក៏ដោយ ការកើនឡើង ៥១% នៃការវិនិយោគសរុប និងការប្រមូលផ្តុំដើមទុនពីឆ្នាំ២០២២ ដល់ឆ្នាំ២០៣៥ នឹងនាំឱ្យមានការកើនឡើង១៣.៦% នៃកំណើនផលិតផលក្នុងស្រុកសរុប( ផលស )លើសពីការព្យាករណ៍ឆ្នាំមូលដ្ឋានរួមជាមួយនឹង១១.៣%បន្ថែមទៀតនៃកំណើនការងារសរុប ។ ផលប៉ះពាល់ជាវិជ្ជមានលើកំណើនផលិតផលក្នុងស្រុកសរុបការងារនិងការប្រើប្រាស់របស់គ្រួសារ នឹងប៉ះពាល់ដោយផ្ទាល់ដល់ជីវភាពរស់នៅរបស់ប្រជាជនងាយរងគ្រោះបំផុត។ ការកើនឡើងជាសក្តានុពលនៃផលិតផលក្នុងស្រុកសរុបនិងប្រាក់ចំណូលនឹងកាត់បន្ថយអត្រាភាពក្រីក្រត្រឹម ៨.៦% ពីអត្រាភាពក្រីក្រជាមូលដ្ឋានក្នុងអំឡុងឆ្នាំ២០២២ ដល់ឆ្នាំ២០៣៥ ។

មជ្ឈមណ្ឌលគោលនយោបាយ យុទ្ធសាស្ត្រ និងនវានុវត្តន៍ (CSIP) គឺជាអង្គការមិនរកប្រាក់ចំណេញដែលមានបេសកកម្ម "លើកកម្ពស់ការសិក្សាស្រាវជ្រាវយ៉ាងម៉ត់ចត់ និងដំណើរការបង្កើតគោលនយោបាយផ្នែកលើកស្ទួយតាងសម្រាប់ការអភិវឌ្ឍប្រកបដោយចីរភាពនៃប្រទេសកម្ពុជា" ។ CSIP ដំណើរការកម្មវិធីស្រាវជ្រាវជាច្រើន; ផ្តល់ការវិភាគបច្ចេកទេសដល់វិស័យសាធារណៈ និងទីភ្នាក់ងារអភិវឌ្ឍន៍; ផ្តល់សេវាប្រឹក្សាដល់សហគមន៍អាជីវកម្ម; ដឹកនាំការកសាងសមត្ថភាពតាមរយៈសន្និសីទសិក្ខាសាលា; និងបោះពុម្ពផ្សាយគោលនយោបាយសង្ខេប និងរបាយការណ៍ស្រាវជ្រាវ ។

**មជ្ឈមណ្ឌលគោលនយោបាយ យុទ្ធសាស្ត្រ និងនវានុវត្តន៍**

សាកលវិទ្យាល័យជាតិគ្រប់គ្រង ផ្លូវ ៩៦ ខណ្ឌដូនពេញ រាជធានីភ្នំពេញ ព្រះរាជាណាចក្រកម្ពុជា

[www.csipcambodia.org](http://www.csipcambodia.org)

